

Het Inter-lokaal

Jaarverslag 2004

Voorwoord

Laagdrempelige hulpverlening aan allochtone inwoners is een kernactiviteit van Het Inter-lokaal. Daarnaast raakt onze dienstverlening terreinen als integratie, arbeidstoeleiding, vermindering van inter-etnische spanningen en signalering van problemen binnen de Nijmeegse samenleving. De projectmatige aanpak van specifieke maatschappelijke problemen hebben wij in 2004 met succes verder kunnen ontwikkelen en uitvoeren. De dagelijkse ervaringen van allochtone hulpvragers zijn een belangrijke bron voor onze projectmatige aanpak. Onze bijdrage aan het Nijmeegse multiculturele beleid is in 2004 verder gegroeid en versterkt.

De huidige problemen binnen de multiculturele context zijn ingewikkeld en vragen een samenhang in de diverse inzet van Nijmeegse instellingen. De roep naar onderlinge samenwerking wordt steeds groter. Veel instellingen komen met tal van vragen en intenties om samen met ons te werken. Dat vergt veel energie en capaciteit van onze instelling en medewerkers. Energie hebben we gelukkig veel, maar niet altijd de benodigde capaciteit. Sommige verzoeken moeten we dan ook afwijzen. Echter, wij zijn tevreden met onze rol binnen het multiculturele beleid en de samenwerking met tal van instellingen die daaruit voortvloeit.

Ondanks de grote inzet van gemeentelijke middelen om problemen in Nijmegen op te lossen, zijn wij minder tevreden over de rol van de gemeente in relatie tot multicultureel beleid. In 2004 heeft zich binnen dit ingewikkelde beleidsterrein een veelvoud voorgedaan aan maatschappelijke ontwikkelingen. Het hiermee belaste ambtelijke apparaat heeft verschillende reorganisaties meegemaakt. Wij merken op dat het bij de gemeente ontbreekt aan een totaaloverzicht; ambtenaren weten soms niet wie waarmee bezig is binnen hun eigen organisatie. Laat staan dat ze bijhouden wat er omheen allemaal gebeurt. De ambtelijke capaciteit voor multicultureel beleid is zo uitgedund en versnipperd dat je met recht kunt afvragen: kun je hiermee adequaat maatschappelijke signalen oppakken, contacten onderhouden en beleid ontwikkelen?

Het Inter-lokaal ziet de gemeente niet alleen als een opdrachtgever, maar ook als een samenwerkingspartner met wie maatschappelijke problemen gezamenlijk opgepakt kunnen worden. Voor de toekomst hopen wij dat beleidsmakers meer tijd kunnen vrijmaken om in contact te komen én te blijven met de Nijmeegse burger. Tijdens ons inloopspreekuur komen per dag 30 tot 40 hulpvragers naar Het Inter-lokaal. Wij nodigen beleidsmakers uit om binnen te lopen en met de mensen te praten en te horen wat er leeft. De Nijmeegse burgers zijn het hart van Nijmegen: zij ervaren de problemen en zijn ook een bron voor mogelijke oplossingen.

Namens het bestuur,

TURGAY TANKIR
Directeur Het Inter-lokaal

Inhoudsopgave

3	Voorwoord
5	1 KERNACTIVITEITEN IN 2004
5	1.1 Inloopspreekuur
6	1.2 Projecten
7	1.3 Actief in de samenleving
8	2 INLOOPSPREEKUR: PRESTATIES IN CIJFERS
8	2.1. Informatie- en adviesvragen inloopspreekuur
8	2.2. Aantal doorverwijzingen van cliënten naar (re)integratietrajecten
8	2.3 Vaste cliënten in 2004
10	3 WIE BEZOEKEN HET INLOOPSPREEKUR EN MET WELKE VRAGEN?
10	3.1 Achtergrond cliënten van het inloopspreekuur
10	3.1.1 Leeftijd
10	3.1.2 Economische status
10	3.1.3 Landen van herkomst
11	3.1.4 Gender
11	3.2 Achtergrond en kenmerken hulpvragen inloopspreekuur
11	3.2.1 Groeiende armoede
12	3.2.2 Schuldproblematiek
12	3.2.3 Moeizame communicatie met uitkeringsinstanties, overheid en belastingdienst
13	3.2.4 Behoeftte aan de juiste juridische informatie
14	3.2.5 Postadressen bij Het Inter-lokaal
14	3.2.6 Relatieproblemen
16	4 SPECIFIEKE PROJECTEN: AANPAK, PRESTATIES EN ACTIVITEITEN
16	4.1 Afgeronde projecten
16	4.1.1 TuMaP
17	4.1.2 PersoonsGebonden Budget (PGB)
18	4.2 Lopende projecten
18	4.2.1 Maatschappelijke Begeleiding
21	4.2.2 Empowermenttraining 'Op weg naar werk'
22	4.2.3 Sociale activering alleenstaande allochtone vrouwen
23	4.2.4 Tusmo: integratie Somalische vrouwen
25	4.2.5 Interculturele schuldhulpverlening en preventie
27	4.2.6 Jongeren centrum Boerderij Meijhorst
29	4.3 Projecten in ontwikkeling
29	4.3.1 Somaliërs en arbeid
30	4.3.2. EQUAL D&A methode: Arbeidsparticipatie Vluchtelingen
31	4.3.3. Jobhunter, een brug tussen werkgevers en allochtone werkzoekenden
31	4.3.4 Buurtbemiddeling in Meijhorst: een interculturele aanpak
33	5 ACTIEF IN DE NIJMEEGSE SAMENLEVING
33	5.1 Belangenbehartiging
33	5.1.1 Een zelforganisatie voor afghaanse nijmegenaren
34	5.1.2 Turkse zender trt terug op de kabel in nijmegen
34	5.1.3 Stille tocht na moord op van Gogh
34	5.1.4 Sport en allochtone ouders

35	5.2	Voorlichting, advisering en samenwerking
35	5.2.1	Voorlichten en voorgelicht worden
35	5.2.2	Advisering
36	5.2.3	Samenwerking
37	6	SIGNALLEN VAN HET INTER-LOKAAL IN 2004
39	7	WIE WERKEN ER BIJ HET INTER-LOKAAL?
40	7.1	Lijst van medewerkers in 2004
42		Balans, exploitatierekening en kasstroom 2004

Colofon

Tekst en foto's

Bart van Melik

Vormgeving en lay-out

OptimaForma, Nijmegen

Druk

Drukkerij Efficiënt

Hoofdstuk 1 Kernactiviteiten in 2004

Het Inter-lokaal is actief op vele gebieden. Een terugblik op 2004 laat zien dat Het Inter-lokaal een dynamische organisatie is die groeit en zichzelf constant ontwikkelt. Zo ondersteunen de medewerkers van het laagdrempelige inloopspreekuur veel allochtone Nijmegenaren met sociaal-maatschappelijke en juridische vragen. Daarnaast vinden uiteenlopende projectactiviteiten plaats ter bevordering van integratie en deelname van allochtonen aan de Nederlandse maatschappij. Het Inter-lokaal slaat bruggen tussen allochtonen en de samenleving. Daarom zijn wij ook actief in de Nijmeegse samenleving en hechten we veel waarde aan samenwerking met andere instanties.

In dit hoofdstuk wordt een bondig overzicht gegeven van de belangrijkste ontwikkelingen in 2004. De volgende hoofdstukken geven een meer gedetailleerd inzicht in de prestaties, activiteiten en organisatie in 2004.

1.1 Inloopspreekuur

De weg naar het drukbezochte inloopspreekuur wordt gemakkelijk gevonden door allochtonen in Nijmegen. Het Inter-lokaal hecht veel waarde aan zijn laagdrempelige imago en werkwijze. Ook in 2004 is er geïnvesteerd in het behoud van deze laagdrempeligheid en in de kwaliteit en kwantiteit van de dienstverlening.

Vier dagen in de week staat onze deur open voor vragen inzake advies, informatie en sociaaljuridische hulp. Praktische vragen of problemen worden direct aangepakt. Bij complexe hulpvragen worden cliënten onder begeleiding doorverwezen naar een specialistisch project binnen Het Inter-lokaal of naar een andere instelling.

ERNI VAN GERWEN, ADMINISTRATIE & RECEPTIE

“Hier voel ik me welkom”

De receptie is de plek waar de cliënten worden ontvangen, aan het loket of aan de telefoon. Regelmatig wordt er gebeld door wijkposten, scholen of andere instellingen omdat zij iemand kennen met een probleem waarvan zij hopen dat Het Inter-lokaal er iets mee kan doen. De medewerker van het Administratie en Receptie Team (ART) hoort het verhaal aan en kan meestal de persoon in kwestie doorverwijzen naar het inloopspreekuur of een andere instelling. Vooral vrouwen die Het Inter-lokaal nog niet kennen, bellen eerst voordat ze zomaar langskomen. Zij willen eerst weten met wie ze te maken hebben. Na dat telefoontje komen ze gerustgesteld naar het spreekuur.

Het ARTteam heeft een luisterend oor voor iedereen die komt of belt en probeert iedereen op de juiste plek te krijgen. Soms is dat wel lastig doordat de cliënten niet goed Nederlands spreken en we elkaar niet goed kunnen begrijpen, soms ook doordat de cliënten psychisch in de war zijn en zelfs boos zijn door ervaringen elders. Maar uiteindelijk worden zij gerustgesteld met hulp van de medewerkers van Het Inter-lokaal.

In 2004 zijn 8267 hulpvragen behandeld – dit is een stijging van 14% t.o.v. 2003. De toename in hulpvragen gerelateerd aan de armoedeproblematiek is zorgwekkend. Bijna de helft van de hulpvragen heeft betrekking op financiële problemen. Naast achteruitgang in koopkracht, spelen factoren als langdurige werkloosheid en schulden een belangrijke rol binnen dit groeiende maatschappelijke probleem.

In 2004 hebben wij ruimschoots aandacht besteed aan samenwerkingsverbanden tussen het inloopspreekuur en andere instellingen. De samenwerking is versterkt met onder meer de Nijmeegse instelling voor maatschappelijk werk – NIM, Stichting Welzijnswerk Ouderen Nijmegen – SWON, de Geestelijke Gezondheidszorg Nijme-

gen – GGZ, Regionale Instelling Beschermd Wonen - RIBW en de gemeentelijke kredietbank –GKB+. Bijvoorbeeld vanuit de NIM draait een maatschappelijk werker één middag in de week mee in het inloopspreekuur. Met deze activiteiten wil Het Inter-lokaal bijdragen aan de toegankelijkheid en interculturalisatie van de hulpverlening van reguliere instellingen. Bovendien stimuleert de aanwezigheid van deze externe professionals de methodische kennis en doorverwijsmogelijkheden van de medewerkers van het inloopspreekuur.

Vaak gehoorde hulpvragen binnen het inloopspreekuur zijn, ook in 2004, aanleiding geweest voor de ontwikkeling van projecten binnen Het Inter-lokaal. De grote vraag aan reïntegratieactiviteiten onder alleenstaande vrouwen heeft bijvoorbeeld geleid tot de ontwikkeling van een project passend bij de behoeftes van deze specifieke doelgroep. Tevens wordt de mening van groepen die elders vaak ongehoord blijft, opgepikt door het spreekuur. Op deze wijze kan Het Inter-lokaal hulpverleners en belangen behartigen vanuit de concrete behoeftes van de allochtone doelgroepen.

1.2 Projecten

Actief participeren in de samenleving is een diepgewortelde wens die nagenoeg iedereen heeft. Voor veel mensen is sociaal actief zijn een dagelijkse vanzelfsprekendheid. Echter, wanneer het niet lukt om zelfstandig een plek in de samenleving te vinden, wordt deze vanzelfsprekendheid een wens. Een wens die dagelijks gehoord wordt bij Het Inter-lokaal. Al onze projecten staan in het teken van het 'duwtje in de rug' door ondersteuning te bieden bij het vinden van een plaats in de samenleving.

Centraal in onze projectmatige aanpak staat een interculturele benadering. De projectmedewerkers hebben oog voor de specifieke problemen en context van allochtonen en een cultuuroverstijgende werkwijze. Zo blijkt uit onze empowermenttraining 'Op Weg Naar Werk' dat er veel onderlinge herkenning van problematiek is bij deelnemers uit verschillende landen van herkomst. Deze cursus is niet alleen ondersteunend voor de ontwikkeling van vaardigheden richting de arbeidsmarkt, maar faciliteert ook contact tussen allochtone groepen zodat deelnemers van elkaars ervaringen kunnen leren.

'(re)integratietraject heeft een dubbele betekenis; ten eerste wordt de cliënt ondersteund bij de integratie in de samenleving, ten tweede wordt ondersteuning geboden bij reïntegratie richting werk of sociale activering.'

Bij cliënten die deelnemen aan (re)integratietrajecten¹, is de integrale aanpak belangrijk. Voor het welslagen van een traject naar arbeid, werkervaringsplaatsen, vrijwilligerswerk of scholing is het van belang dat belemmerende problemen in onderlinge samenhang worden aangepakt. Hierbij is een sluitende ketenaanpak in het traject van belang. Het brede netwerk dat Het Inter-lokaal ter beschikking heeft, komt direct ten goede aan de cliënt.

In 2004 hebben veel ontwikkelingen plaatsgevonden op het gebied van projecten. Het tweejarige Stimuleringsproject Turken, Marokkanen en Koerden (TuMaP) heeft 154 cliënten begeleid, waarvan 108 personen zijn uitgestroomd richting arbeid, scholing of sociale activering. (zie paragraaf 4.1) TuMaP heeft veel kennis opgeleverd inzake specifieke reïntegratietrajecten voor allochtonen. Deze kennis en methodiek worden voortgezet in de nieuwe gemeentelijke opdracht van maatschappelijke begeleiding voor oud- en nieuwkomers.

De empowermenttraining 'Op weg naar werk' is in 2004 uitgebreid en frequent aangeboden. Het project Sociale Activering van Somalische vrouwen heeft nieuwe inzichten en contacten met vrouwen opgeleverd. De banden met Jongeren centrum Boerderij Meijhorst zijn versterkt en vanaf 2005 zal Het Inter-lokaal de gehele verantwoordelijkheid voor de Boerderij dragen.

We hebben veel werk verricht om nieuwe activiteiten te ontwikkelen die in 2005 verwezenlijkt worden. Er komen specifieke groepstrainingen voor Somalische werklozen; een jobhunter gaat een brug slaan tussen allochtone werkzoekenden en werkgevers; en een budgetteringscursus zal gegeven worden aan cliënten met schulden. Daarnaast zijn we, in samenwerking met de gemeente Nijmegen, op zoek naar financieringsmogelijkheden voor opvoedingsondersteuning voor Marokkaanse ouders en voor de interculturele schuldhulpverlening.

De ontwikkelde en beproefde methodieken van verschillende projecten zijn in 2004 nauwkeurig beschreven en beschikbaar gesteld aan de overheid en relevante instellingen. Hiermee willen wij een bijdrage leveren aan de ontwikkeling van methodische kennis inzake de specifieke aanpak van de problematiek onder allochtonen op weg naar een plek in de Nijmeegse samenleving.

1.3 Actief in de samenleving

Het Inter-lokaal speelde in 2004 een actieve rol in de samenleving door betrokken te zijn bij belangrijke ontwikkelingen in de multiculturele samenleving; zoals bij de vele debatten over integratie en de multiculturele samenleving. Een voorbeeld van een dergelijk debat is de discussie over de aanbevelingen uit het evaluatierapport van de Commissie Blok over het integratiebeleid dat de overheid heeft gevoerd. Het Inter-lokaal heeft door het nauwe en frequente contact met allochtone groepen een genuanceerde visie op de problematiek en ontwikkelingen in de samenleving die allochtonen aangaan. Onder meer de ongenueanceerde beeldvorming over allochtonen, Islam en integratie, die in 2004 sterk ontwikkeld is, heeft de verhouding tussen autochtonen en allochtonen verscherpt.

Een belangrijke gebeurtenis was de organisatie van de stille tocht in Nijmegen naar aanleiding van de emoties in de samenleving na de moord op Theo van Gogh. We constateerden de behoefte bij verschillende allochtone en autochtone groeperingen in Nijmegen om uiting te geven aan deze emoties.



Hoofdstuk 2 Inlooppreekuur: prestaties in cijfers

In dit hoofdstuk geven wij een overzicht van de absolute prestaties en resultaten van het inlooppreekuur in 2004. In hoofdstuk 3 wordt uitvoerig ingegaan op de achtergrond van de cliënten en hun hulpvragen.

2.1 Informatie- en adviesvragen inlooppreekuur

tabel 1

Informatie- en adviesvragen	
Aantal in 2004	8.267
Aantal in 2003	7.248

Hiernaast een overzicht van het aantal informatie- en adviesvragen die in 2004 hebben plaatsgevonden bij het inlooppreekuur. Viermaal per week is er inlooppreekuur. Er bestaat een grote variëteit in de aard van hulpvragen, variërend van sociale zekerheid, woonzaken, consumentenzaken tot schuldenproblematiek. Ten opzichte van 2003 is het aantal informatie- en adviesvragen gestegen met 14%.

2.2 Aantal doorverwijzingen van cliënten naar (re)integratietrajecten

Het Inter-lokaal biedt niet alleen sociaal-juridische en maatschappelijk ondersteuning, maar stimuleert en ondersteunt cliënten ook om sociaal actief te zijn. De gemeente Nijmegen heeft Het Inter-lokaal dan ook de opdracht gegeven om cliënten van het inlooppreekuur actief door te verwijzen naar specialistische instanties om verder te werken aan het proces van zelfredzaamheid en integratie. We noemen dit (re)integratietrajecten.

In 2004 zijn er vanuit het inlooppreekuur 159 cliënten doorverwezen naar (re)integratietrajecten. Hieronder volgt een overzicht van deze doorverwijzingen:

tabel 2

Doorverwijzingen naar (re)integratietrajecten	
Doorverwijzing naar individuele trajecten om toekomstperspectief te ontwikkelen:	40
- Turken, Marokkanen Project (TuMaP)	
- project Maatschappelijke Begeleiding	
Doorverwijzing van alleenstaande vrouwen naar het Internationaal Vrouwen Centrum voor taalles en maatschappelijke activiteiten	6
- Voorlichting over solliciteren en helpen bij opbouw netwerk op weg naar reïntegratie voor werk	30
- Cliënten overgedragen aan CWI, reïntegratiebureaus	
- Ondersteuning cliënten opzet bedrijfsplan	
Directe bemiddeling naar werk, bijvoorbeeld schoonmaakbedrijven, productiewerk	15
Ondersteuning trajectaanvraag bij SoZaWe	60
- Aanvraag uitkering bemiddeling	
- Korte interventies in gesprekken met SoZaWe hoe een bepaald traject ingezet kan worden	
Toeiden cliënten naar RIBW (Regionale Instelling voor Beschermd Wonen)	8
Totaal aantal doorverwijzingen	159

2.3 Vaste cliënten in 2004

tabel 3

Vaste cliënten	
2003	1.935
2004	1.683

Een vaste cliënt is een bezoeker van wie een dossier is aangelegd vanwege de complexiteit van de hulpvraag en de duur verbonden aan de oplossing van de hulpvraag. De meeste vaste cliënten doen regelmatig beroep op de hulpverlening van het inlooppreekuur. De dossiers van de vaste cliënten bieden de mogelijkheid om de ontwikkeling van de cliënt en de aard van hulpvraag goed te volgen. Op 31

tabel 4

Nieuwe vaste cliënten	
2003	300
2004	316

december 2004 bedroeg het totale aantal vaste cliënten 1683.

Wij constateren een lichte afname in het aantal vaste cliënten. Het is nog te vroeg om hieruit conclusies te trekken. Een mogelijke verklaring zou de groeiende positieve samenwerking met andere zorg- en welzijnsinstellingen kunnen zijn, waarbij Het Inter-lokaal deel uitmaakt van de ketenaanpak. In 2004 zijn er 316 nieuwe vaste cliënten bijgekomen.



Hoofdstuk 3 Wie bezoeken het inlooppreekuur en met welke vragen?

Dit hoofdstuk biedt inzicht in de demografische en economische achtergrond van de cliënten en de vragen waarmee zij bij het inlooppreekuur van Het Inter-lokaal aankloppen. Met name veel voorkomende problemen en de gevolgen ervan worden hier beschreven en cijfermatig geïllustreerd.

3.1 Achtergrond cliënten van het inlooppreekuur

Aan de hand van demografische en sociaal-economische gegevens geeft deze paragraaf inzicht in de achtergrond van de cliënten van Het Inter-lokaal die in 2004 het inlooppreekuur bezochten.

3.1.1 Leeftijd

tabel 5

Leeftijd	
18-35 jaar	39%
35-50 jaar	46%
50-65 jaar	13%

De leeftijdsgroep tussen 35 en 50 jaar is traditioneel de grootste groep cliënten. In de leeftijdsverdeling van de cliënten is een lichte verschuiving merkbaar; de leeftijdsgroep tussen 18 en 35 jaar die de weg naar Het Inter-lokaal vindt, is groeiende. Interessant binnen dit kader zijn Marokkaanse jongeren die aangeven last te hebben van negatieve beeldvorming, met name in de media, over Marokkanen. Het inlooppreekuur is voor hen een vrijplaats is voor het bespreken van problemen. Het groeiende aantal jongere cliënten heeft ook te maken met de projecten waarin (re)integratietrajecten aangeboden worden met mogelijkheden om te werken aan een toekomstperspectief. Cliënten in trajectbegeleiding worden ook ondersteund binnen het inlooppreekuur door bijvoorbeeld schuldhulpverlening. Deze statistiek laat zien dat er onder de cliënten tot 35 jaar een duidelijke behoefte bestaat aan ondersteuning. Met name de problematiek van werkloosheid en schulden speelt een belangrijke rol in de hulpvraag van deze groep.

3.1.2 Economische status

tabel 6

Economische situatie	
Wet Werk & Bijstand	64%
Wet op de arbeidsongeschiktheidsverzekering (WAO)	7%
Werkloos (WW)	8%
Loondienst	10%
Zelfstandige	1%
Gepensioneerd	1%
Student	1%
Zonder inkomen	8%
	100%

Het overzicht van de economische status van de cliënten van het inlooppreekuur laat duidelijk zien dat het merendeel gebruik moet maken van een bijstandsuitkering. Ten opzichte van de voorafgaande jaren is dit aandeel helaas groeiende. In 2002 was het aandeel cliënten met een bijstandsuitkering 51%. Sindsdien stijgt dit percentage – tot 64% in 2004. Bovendien neemt het aandeel cliënten in loondienst af. Deze cijfers zijn in overeenstemming met de aard van de hulpvragen van cliënten. Het Inter-lokaal maakt zich dan ook ernstig zorgen over de toename van de armoedeproblematiek onder allochtonen. Dit signaal wordt uitgebreid besproken in paragraaf 3.2.

3.1.3 Landen van herkomst

Het Inter-lokaal is in 1976 opgericht onder de naam Gastarbeidswinkel om ondersteuning te bieden aan arbeidsmigranten voor wie geen specifieke organisatie bestond voor belangenbehartiging. Inmiddels heeft Het Inter-lokaal zich ontwik-

tabel 7

Land van herkomst	
Somalië	13.5%
Turkije	17%
Marokko	35.6%
Antillen	0.8%
Afghanistan	24.3%
Irak	1.4%
Iran	1.1%
Soedan	1%
Overige	5.3%
	100%

3.1.4 Gender

tabel 8

Gender	
Vrouwen	26%
Mannen	74%
	100%

keld tot een Nijmeegse organisatie die niet alleen de belangen behartigt van de traditionele arbeidsmigranten uit Marokko en Turkije, maar ook van andere allochtone groepen. In het oog springt met name het aandeel Afghaanse en Somalische cliënten. Beide groepen doen niet alleen beroep op het inloopspreekuur, maar ook op de projecten. Voor Somalische Nijmegenaren zijn er activiteiten om een structurele oplossing te vinden voor opvoedingsproblematiek en sociale uitsluiting. Veel cliënten weten Het Inter-lokaal te vinden via mond-op-mond reclame of via de voorlichtingen aan Nijmeegse (zelf)organisaties. Deze voorlichtingen hebben meestal een nieuwe toestroom van bezoekers tot gevolg.

Het inloopspreekuur wordt steeds meer en vaker bezocht door allochtone vrouwen. Het blijkt voor veel vrouwen niet altijd gemakkelijk te zijn de stap buitenshuis te zetten om ondersteuning te vragen. Het komt vaak voor dat vrouwen eerst telefonisch contact zoeken om een probleem te bespreken. Veel vrouwen ervaren het nieuwe pand aan de St. Annastraat 67 als meer toegankelijk en open dan het voormalige pand aan de Holtermanstraat.

Er is in 2004 geïnvesteerd in het stimuleren van allochtone vrouwen om actief te worden in het zoeken naar ondersteuning. Via voorlichtingsavonden aan vrouwen-groepen is speciale aandacht besteed aan relevante onderwerpen voor vrouwen zoals opvoedingsproblemen. Ook in de projecten van Het Inter-lokaal gaat er speciale aandacht uit naar de positieversterking van allochtone vrouwen. Centraal hierin staat sociale activering van vrouwen die veelal in een isolement leven en niet weten hoe ze hieruit kunnen komen. Het is positief om te zien dat veel vrouwen, maar ook mannen, zeer gemotiveerd raken nadat er een duidelijk doelperspectief is ontwikkeld.

3.2 Achtergrond en kenmerken hulpvragen inloopspreekuur

tabel 9

Hoofdcategorieën van hulpvragen	
Arbeidsgerelateerde problematiek	4%
Sociale Zekerheid	24%
Belastingen	5%
Woonzaken	19%
Onderwijs	3%
Schuldproblematiek	17%
Juridische kwesties	19%
Overige	9%
	100%

In deze paragraaf beschrijven wij de belangrijkste problemen van 2004 die gesignaleerd zijn in het inloopspreekuur.

Tabel 9 geeft een overzicht van de hoofdcategorieën van hulpvragen van bezoekers aan het inloopspreekuur in 2004.

3.2.1 Groeiende armoede

Een belangrijk signaal uit het inloopspreekuur is de toenemende armoedeproblematiek. Veel cliënten geven aan klem te zitten tussen stijgende prijzen en te lage inkomsten. Met name de groep die al langer moet rondkomen van een minimuminkomen kampt met groeiende financiële problemen. Alleenstaande ouders met meerdere kinderen zijn een heel kwetsbare groep. Het Inter-lokaal constateert dat veel cliënten niet op de hoogte zijn van rechten gerelateerd aan een minimuminko-

men. Medewerkers maken cliënten zowel individueel als groepsgewijs bekend met inkomensaanvullende maatregelen die gelden voor mensen met een uitkering.

Echter, het armoedeprobleem is van complexe aard en niet alleen een probleem van te laag inkomen. Voor veel cliënten speelt een veelvoud aan problemen. Zo blijkt het vinden van werk moeilijk, is er sprake van schulden en zijn er financiële verplichtingen naar familie in het land van herkomst. Deze complexe problematiek drukt ook zwaar op het gezinsleven.

Het Inter-lokaal communiceert deze problematiek aan onder meer de lokale overheid en politiek door actief te participeren in het Klantgroepoverleg Werk & Inkomen. Het Klantgroepoverleg speelt een rol in de beleidsvoorbereiding. Het Inter-lokaal heeft in dit kader voorgesteld een minima-effectrapportage te maken van bezuinigingen en stijgende kosten van mensen met een minimuminkomen. Het minimabeleid zou in de toekomst binnen deze context bezien moeten worden.

3.2.2 Schuldproblematiek

Geheel in lijn met de groeiende armoede onder de cliënten is de toename van schulden. Ook in 2004 constateert Het Inter-lokaal dat de schuldproblematiek onder allochtonen van aanzienlijke aard is. Bijna een vijfde van alle hulpvragen gaat over financiële problemen. Het Inter-lokaal probeert dit probleem onder de aandacht te brengen bij alle betrokkenen. Niet alleen cliënten worden begeleid, maar er vindt ook periodiek overleg plaats met instellingen als de Gemeentelijke Krediet Bank (GKB+) en verschillende gemeentelijke afdelingen. Gericht aanpak van schulden vereist een ketenaanpak van onderliggende problemen zoals financiële ordening en regelingen treffen met schuldeisers.

We berichten uitgebreid over schuldhulpverlening en verwante activiteiten in paragraaf 4.2.5: Project Interculturele schuldhulpverlening en preventie.

3.2.3 Moeizame communicatie met uitkeringsinstanties, overheid en belastingdienst

tabel 10

Sociale Zekerheid	
Werkloos (WW)	15%
Ziektewet	4%
Wet op de arbeidsongeschiktheidsverzekering (WAO)	6%
Ziekenfondswet en AWBZ	6%
AOW en Pensioenen	5%
Wet Werk & Bijstand	46%
Kinderbijslag	5%
Bijzondere Bijstand	9%
Terugvordering Verhaal	4%

De meeste hulpvragen behorende bij de hoofdcategorie sociale zekerheid hebben betrekking op de moeizame communicatie met de betrokken gemeentelijke afdelingen (Sociale Dienst en Bijzondere Opdrachten), de uitkeringsinstantie UWV, het Centrum Werk en Inkomen en de belastingdienst. Voor veel cliënten is de schriftelijke communicatie met deze instanties moeilijk. Maar ook de mondelinge communicatie met contactpersonen verloopt niet altijd soepel. De spreekuurmedewerkers spelen hierin een belangrijke bemiddelingsrol door dit communicatieprobleem met beide partijen te bespreken.

Er wordt ook voorzien in de behoefte onder allochtonen aan begeleiding bij het invullen van complexe formulieren. In deze begeleiding staat de zelfredzaamheid van de cliënt centraal. Daarom worden sommige formulieren in groepsverband ingevuld waarbij eerst geoefend wordt om vervolgens het eigen formulier onder begeleiding in te vullen. Deze methodiek slaat bijzonder goed aan bij een deel van de cliëntgroepen opdat zij meer greep krijgen op de regeling van de eigen situatie.

In 2004 heeft de gemeente Nijmegen een strenger handhavingsbeleid gevoerd dat weinig ruimte biedt voor afwijkingen van de standaardsituatie en procedure. Het Inter-lokaal constateert in dit kader veelvoorkomende miscommunicatie tussen cliënten en bijvoorbeeld onderzoekers van de Sociale Recherche.

CASUS 1

Een alleenstaande Somalische man komt voor hulp omdat de aanvraag van zijn uitkering is afgewezen. Een spreekuurmedewerker constateert een tweeledig beeld van de cliënt in de rapportage van SoZaWe:

- is het iemand die het niet zo nauw neemt met zijn verplichtingen of
- gaat het om iemand die niet goed voor zichzelf kan zorgen en opkomen?

Een aantal jaren geleden suggereerde SoZaWe dat hij medisch gekeurd zou moeten worden vanwege signalen van psychische problemen, verslaving en doofheid. Maar als hij na een mislukte migratie naar Engeland weer een uitkering aanvraagt, krijgt de cliënt geen medische keuring, maar een bezoek van de Sociale Recherche om de aanvraag te beoordelen. De Sociale Recherche oordeelt na een bezoek op het woonadres dat hij daar niet woont en dus geen recht op uitkering heeft. Een spreekuurmedewerker bezoekt de cliënt ook op het woonadres en constateert dat de cliënt er wel woont.

Wat gaat er fout? Tijdens het bezoek van de Sociale Recherche geeft de cliënt door hem veronderstelde gewenste antwoorden. Hij vertelt dat hij vaak aanwezig is op zijn kamer in de woning, waarop de Rechercheur antwoordt dat de verhuurster heeft gezegd dat hij weinig aanwezig is op genoemd adres. De cliënt geeft aan dat hij af en toe ook bij vrienden logeert. Er wonen vrouwen en kinderen in de woning waardoor hij om culturele redenen niet veel in het huis aanwezig kan zijn. Hij kan ook geen eigen sleutel overhandigen, omdat er altijd iemand thuis is om open te doen. Het gaat hier dus niet om een standaardverhouding huurder – verhuurder. Voldoende voor de recherche om te concluderen dat hij niet woont op het bezochte adres.

In het geding lijkt te zijn: aan de ene kant een strikt handhavingsbeleid en aan de ander kant een zorgcliënt die niet past in het plaatje. Er wordt een bezwaarprocedure gestart. De cliënt wordt onderwijl minimaal financieel geholpen door een noodfonds en door zijn vrienden.

Veel hulpvragen hebben betrekking op de Wet Werk en Bijstand. In deze nieuwe bijstandswet lijkt steeds minder ruimte voor een ruimhartig minimabeleid voor mensen die langdurig noodgedwongen bijstandsafhankelijk zijn.

3.2.4 Behoeftte aan de juiste juridische informatie

tabel 11

Juridische kwesties	
Strafrecht	10%
Arbeidsrecht	2%
Consumentenrecht	6%
Personen- en Familierecht	5%
Vreemdelingenrecht Remigratie	70%
Naturalisatie	5%

Het Inter-lokaal signaleert dat veel allochtonen behoefte hebben aan rechtshulp. Er bestaat duidelijk behoefte aan voorbereidende informatie over de ingewikkelde en steeds veranderende rechtsgang in Nederland.

Er kloppen veel cliënten aan met een juridische hulpvraag (19% van alle hulpvragen). In de meeste gevallen heeft deze vraag betrekking op het vreemdelingenrecht, namelijk aanvragen voor verblijfsvergunningen voor familieleden. Maar ook vragen over arbeidszaken en echtscheidingsrecht zijn vaak gehoord in 2004.

De meeste juridische kwesties worden doorverwezen naar de advocatuur en Sociaal Raadslieden. Doorverwijzingen naar Bureau voor Rechtshulp vinden bijna niet meer plaats sinds het Bureau niet meer procedeert. Dit betekent een vermindering in het aanbod van de sociale advocatuur. Bij het inloopspreekuur worden alleen minder complexe zaken behandeld door medewerkers die gespecialiseerd zijn in juridische hulpverlening.

Aan doorverwijzing gaat een duidelijke uitleg vooraf over wat de cliënt kan verwachten. Veel cliënten hebben behoefte aan deze uitleg. Zo zijn er cliënten die in eerste instantie komen met financiële problemen en de impliciete wens om te verhuizen naar het moederland. Uitleg over remigratie mogelijkheden zoals de remigratie-uitkering biedt meer inzicht in de mogelijkheden die er zijn. In deze gevallen kan doorverwijzing plaatsvinden naar het Nederlands Migratie Instituut (NMI). De cliënten die naar het NMI zijn doorverwezen blijken heel tevreden te zijn over de communicatie met het instituut.

Na doorverwijzing naar de advocatuur blijven veel cliënten contact houden met Het Inter-lokaal. Dit heeft vaak te maken met de moeite die cliënten hebben met de mondelinge en schriftelijke communicatie van advocaten. Een veel gehoorde hulp-

vraag na doorverwijzing is het uitleggen van de boodschap van de advocaat. Dit houdt in dat een spreekuurmedewerker contact met de advocaat moet opnemen met de boodschap dat de cliënt onvoldoende heeft begrepen van de communicatie van de advocaat. Zelfs wanneer advocaten gebruikmaken van een tolk, blijkt de boodschap niet altijd eenduidig te zijn.

Met Sociaal Raadslieden is de overdracht en afstemming verbeterd door de wekelijkse organisatie van gezamenlijke casuïstiekbesprekingen. Deze samenwerking is positief voor beide organisaties. De deskundigheid van spreekuurmedewerkers inzake juridische kwesties en de doorverwijsmogelijkheden wordt bevorderd. De Sociaal Raadslieden geven aan meer inzicht te krijgen in de achtergrond van allochtone cliënten en vragen Het Inter-lokaal frequenter om advies in een bepaalde zaak.

3.2.5 Postadressen bij Het Inter-lokaal

In 2004 hebben verschillende ontwikkelingen plaatsgevonden inzake de dienstverlening van postadressen aan zorgvuldig geselecteerde cliënten. Het Inter-lokaal heeft deze regeling ontwikkeld als onderdeel van een trajectplan voor cliënten die een nieuwe start willen maken naar een stabiele leefsituatie. Deze doelgroep heeft te kampen met meervoudige psychosociale en/of materiele problemen die snel verergerd worden door gebrek aan stabiele huisvesting. Zonder postadres bestaat er geen recht op uitkering. De postadresregeling biedt de mogelijkheid om te werken aan de problemen die de huisvesting in de weg staan. Deze regeling is tot stand gekomen in overleg met de afdelingen SoZaWe en Bijzondere Opdrachten (BO).

In 2004 is er veelvuldig overleg geweest met de afdeling Bijzondere Opdrachten (BO) over de criteria om in aanmerking te komen voor een postadres. Volgens Het Inter-lokaal is dit niet alleen de groep 'traditionele' dak- en thuislozen waarbij geen direct uitzicht is op snelle verbetering, maar ook een groep die her en der logeert bij vrienden of familie, maar geen vaste woon- of verblijfplaats heeft (zie CASUS 1). Deze tweede groep is sterk afhankelijk van eigen netwerken en circuits die vaak beperkt zijn. Mensen in deze groep kenmerken zich door een grote motivatie om te werken aan stabiele toekomst.

De postadressen van de eerste groep dak- en thuislozen zijn in 2004 overgedragen aan de afdeling BO. Deze cliënten hebben een lange tijd bescherming en zorg nodig die onder meer gewaarborgd wordt door een postadres bij BO.

Naast deze positieve ontwikkeling signaleert Het Inter-lokaal belemmeringen in de hulpverlening aan de tweede groep. Van de gemeente mag een cliënt maximaal 8 weken een postadres hebben bij Het Inter-lokaal. Na deze periode moet de cliënt huisvesting gevonden hebben. Echter, de wachtlijsten bij de sociale huisvesting en de overvolle kamermarkt in Nijmegen belemmeren de snelle toegang tot huisvesting. Daarnaast vereist hulpverlening, waarbij meerdere instellingen betrokken zijn, meer dan 8 weken. Wanneer een postadres een belangrijke bijdrage kan leveren aan de hulpverlening gericht op een stabielere leefsituatie, dan moet er ruimte zijn voor een langere periode dan 8 weken. Bovendien zou de gemeente ook voor deze groep cliënten haar zorgplicht moeten dragen door hen een postadres te verschaffen, opdat Het Inter-lokaal zich alleen richt op de ondersteuning en begeleiding van deze cliënten.

3.2.6 Relatieproblemen

Opvallend is het groeiende aantal vrouwen dat om hulp vraagt voor relatieproblemen die veelal gerelateerd zijn aan een verzoek om echtscheiding. Een mogelijke

interpretatie van dit signaal zou een ontwikkeling in het emancipatieproces kunnen zijn van allochtone vrouwen. Vrouwen maken zich eerder en openlijker los van onderdrukkende en gewelddadige situaties. Naast het groeiende aantal vrouwelijke cliënten, ziet Het Inter-lokaal de groei in hulpvragen inzake relatieproblemen van vrouwen als een ontwikkeling naar zelfredzaamheid en zelfbeschikking.

CASUS 2

² De namen in elke casus zijn fictief

Vier jaar geleden is Fatima² met haar dochter uit Marokko naar Nederland gekomen. Ze is opnieuw getrouwd. De eerste 2 jaar, waarin 2 kinderen werden geboren, ging het wel goed met het gezin. Eind 2004 ging het mis; haar dochter werd hard geslagen door haar stiefvader en bewusteloos opgenomen in het ziekenhuis. Ook Fatima kreeg klappen. Via de Raad van Kinderbescherming is haar dochter in een pleeggezin geplaatst. Jeugdzorg vond dat Fatima naar een Blijf van Mijn Lijfhuis zou moeten gaan voor haar veiligheid, maar het gesprek daarover met Fatima liep niet goed. Ze wilde niet. Jeugdzorg belde naar Het Inter-lokaal om te vragen of er een medewerker was die met Fatima zou willen praten en meedenken.

Aan de spreekuurmedewerker vertelt Fatima niet weg te willen uit Nijmegen. Ze voelt zich heel onzeker omdat ze geen woord Nederlands spreekt. Fatima mocht van haar man nooit de deur uit. Ze weet zelfs niet waar haar zoontje op school zit. De buurman heeft hem een tijdje naar school gebracht. De spreekuurmedewerker neemt contact op met de man van Fatima en nodigt hem uit voor een gesprek over de situatie. De man kent Het Inter-lokaal en geeft aan langs te willen komen. In de gesprekken zegt hij zich te schamen voor zijn agressieve gedrag. In overleg wordt een afspraak gemaakt met zijn huisarts. Waarna hij wordt doorverwezen naar een behandelinstituut voor zijn gedragsproblematiek. Hij belooft zijn vrouw verder met rust te laten, nadat hem ook de strafrechtelijke consequenties zijn uitgelegd.

Onderwijl wordt de praktische dienstverlening voor Fatima in gang gezet zoals het aanvragen van een zelfstandige verblijfsvergunning, hulp bij gesprekken met de advocaat over de echtscheiding, de aanvraag van een uitkering, kinderbijslag, kinderkortingen, kwijtschelding gemeentelijke belasting en huursubsidie. Fatima leert beetje bij beetje hoe ze gebruik kan maken van allerlei voorzieningen. Wekelijks komt ze met al haar post en vragen langs bij het inloopspreekuur. Daarnaast wordt er bemiddeld zodat ze naar taallessen en de inburgeringscursus bij het roc kan gaan zodat ze leert zelfstandig te functioneren.

Met name Marokkaanse vrouwen in Nederland ondervinden grote problemen met echtscheidingen. De in Nederland rechtelijk uitgesproken echtscheiding moet ook bekrachtigd worden door de Marokkaanse wetgeving in Marokko. Tot 2004 was het in de praktijk heel moeilijk voor vrouwen om voor de Marokkaanse wet officieel te scheiden, en waardoor het ook onmogelijk was om opnieuw te huwen. Sinds 2004 is het Marokkaanse familierecht, de Mudawwanah, aangepast waardoor vrouwen makkelijker en sneller kunnen scheiden.

Hoofdstuk 4 Specifieke projecten: aanpak, prestaties en activiteiten

In 2004 is hard gewerkt aan de ontwikkeling, uitvoering en afronding van specifieke projecten voor allochtonen en hun problematiek. Dit hoofdstuk is ingedeeld in drie clusters waarin alle projectactiviteiten van 2004 beschreven worden. Het eerste cluster behandelt projecten die in 2004 zijn afgerond, het tweede beschrijft lopende en het derde geeft een overzicht van de projecten die in voorbereiding zijn.

4.1 Afgeronde projecten

In 2004 zijn twee projecten afgerond; het Turken, Koerden en Marokkanen Project, TuMaP, en het PersoonsGebondenBudget (PGB) project.

4.1.1 TuMaP

Het Turken, Koerden en Marokkanen Project, TuMaP, is in mei 2004 succesvol afgerond. TuMaP maakte deel uit van de Stimuleringsprojecten Allochtone Groepen (SPAG) waarvoor het ministerie van Sociale Zaken en Werkgelegenheid en de gemeente Nijmegen middelen beschikbaar heeft gesteld. De hoofddoelstelling van TuMaP was het bijdragen aan de sociaal economische positieverbetering van de bovengenoemde doelgroepen. De specifieke doelstellingen hierbij waren:

- het bevorderen van de aansluiting van de genoemde doelgroepen op reguliere scholings- en arbeidsvoorzieningsmaatregelen;
- het bevorderen van de uit- en doorstroom naar regulier en gesubsidieerd werk
- het ontwikkelen van een specifieke methodiek voor de opzet en uitvoering van toekomstige projecten gericht op allochtone groepen.

Resultaten

Aan het eind van het tweejarige project zijn in totaal 154 cliënten begeleid. TuMaP heeft de taakstelling van het bereiken van 150 personen gehaald. Van deze 154 cliënten zijn:

- 108 uitgestroomd naar scholing en/of arbeid, duale trajecten, sociale activering
- 35 uitgevallen
- 11 doorgestroomd naar het project Maatschappelijke Begeleiding.

Uit de resultaten en ervaringen blijkt dat de methodiek van TuMaP in een grote behoefte voorziet. De aanpak blijkt de doelgroep goed te kunnen stimuleren en motiveren. Ook de acquisitie van cliënten is succesvol verlopen. Aan de hand van verschillende en uiteenlopende methodes zijn mensen benaderd. Naast de werving voor trajectbegeleiding van TuMaP cliënten, heeft TuMaP door middel van groepsactiviteiten grote groepen Turkse, Turks Koerdische en Marokkaanse Nijmegenaren bereikt. De signalen uit de doelgroepen zijn geregistreerd en gecommuniceerd aan reguliere zorg- en welzijnsinstellingen en overheidsinstanties.

Een ander belangrijk resultaat is de methodiekbeschrijving 'Verder op eigen kracht – De specifieke aanpak voor allochtone werkzoekenden'. Deze methodiekbeschrijving is een belangrijke handleiding voor de opzet en uitvoering van toekomstige projecten gericht op reïntegratie van allochtone groepen. Voor geïnteresseerde lezers is er de mogelijkheid om deze methodiekbeschrijving te bestellen.

In de laatste fase van de projectperiode zijn in de richting van werkgevers stappen genomen om een netwerk op te bouwen en de uitstroommogelijkheden naar arbeid

tabel 12

Resultaten TuMaP	
uitgestroomd	108
nog in begeleiding in het kader van Maatschappelijke Begeleiding	11
uitgevallen	35

tabel 13

Uitstroom TuMaP	
uitstroom regulier werk	31%
uitstroom sociale activering	32%
uitstroom scholing/duale trajecten	37%

te vergroten. Het is duidelijk dat hierin meer geïnvesteerd moet worden, aangezien veel allochtone werkzoekende ondanks voldoende kwalificaties, belemmeringen ervaren bij het vinden van een baan. Het Inter-lokaal heeft in dit kader een projectvoorstel gedaan voor een jobhunterfunctie, specifiek voor allochtone werkzoekenden. Medio 2005 zal bij Het Inter-lokaal een jobhunter actief bruggen gaan slaan tussen allochtone werkzoekenden en werkgevers (zie 4.3.3.).

Ondanks deze belemmerende omstandigheden, constateert TuMaP een grote motivatie onder haar cliënten om een arbeids- of scholingsplaats te veroveren. Veel cliënten geven aan behoefte te hebben aan werk- of scholingservaring met behoud van uitkering. De trajectbegeleiding van Het Inter-lokaal is sterk gefocust op het bekrachtigen van deze motivatie en het behouden daarvan wanneer te hoge, onrealistische doelen van cliënten bijgesteld dienen te worden.

Gezien de positieve resultaten van TuMaP heeft de gemeente Nijmegen Het Inter-lokaal de opdracht gegeven om de opgedane methodische ervaring te gebruiken bij het project Maatschappelijke Begeleiding (zie 4.2.1), waarover uitgebreid bericht wordt in het cluster lopende projecten.

4.1.2 PersoonsGebonden Budget (PGB)

In opdracht van Mikado, het landelijk kenniscentrum op het gebied van de interculturele geestelijke gezondheidszorg, is het PersoonsGebondenBudget (PGB) project uitgevoerd. Het hoofddoel was vergaring van kennis en ervaring inzake de effectieve benaderingswijze en begeleiding van Marokkaanse zorgbehoefigen met psychische klachten in de gebruikmaking van het PersoonsGebondenBudget. Het PGB is een geldbedrag waarmee zelfstandig zorg, hulp en begeleiding kan worden ingekocht. De zorgbehoefige maakt afspraken met hulpverleners en begeleiders over wat er gedaan moet worden; de dagen en uren waarop er gewerkt dient te worden en de vergoeding die betaald wordt vanuit het PGB. Uit ervaring blijkt dat allochtonen met een lichamelijke of psychische aandoening en/of beperking binnen de Geestelijke GezondheidsZorg (GGZ) nauwelijks gebruikmaken van PGB.

De PGB consulent heeft tijdens de projectperiode van 7 maanden (december 2003 t/m juni 2004) vragen van 160 geïnteresseerden beantwoord.

- Naast deze 160 geïnteresseerden zijn
- 4 aanvragen voor PGB ingediend en heeft
- 1 cliënt het PGB toegewezen gekregen.

Het project heeft inzicht geboden in de effectieve benaderingswijze en begeleiding van Marokkaanse zorgbehoefigen in de gebruikmaking van het PGB. Hieronder volgen de belangrijkste conclusies die ook gepubliceerd zijn in de eindverslagen van Het Inter-lokaal en Mikado:

- In de werving en benadering van Marokkaanse geïnteresseerden voor het PGB blijkt een outreachende en vindplaatsgerichte aanpak succesvol te zijn. Van groot belang is de gebruikmaking van het netwerk van Marokkanen. Door bekendmaking van het PGB bij sleutelfiguren in het netwerk, zoals bestuursleden van zelforganisaties, zijn veel potentiële belangstellenden bereikt.
- Een persoonlijke en mondelinge benadering blijkt een effectieve aanpak om geïnteresseerden te committeren aan het PGB. Belangrijk hierin is de interculturele, onbureaucratische en laagdrempelige bereikbaarheid en werkwijze van de consulent en de organisatie. Daarnaast blijkt de voorlichtingsstrategie gericht op het relatief snelle en concrete resultaat van het PGB goed aan te sluiten bij de vraag van Marokkaanse zorgbehoefigen.

- Het groot aantal van 160 belangstellenden in Nijmegen is niet alleen een indicatie voor het succes van deze aanpak, maar ook voor de grote belangstelling onder de Marokkaanse gemeenschap in het PGB.
- De aanvraag van het PGB is voor veel Marokkaanse zorgbehoefteigen erg ingewikkeld. Veel geïnteresseerden maken zich zorgen over de administratieve verantwoordelijkheid die het PGB met zich meebrengt. Begeleiding op maat is een vereiste.
- Reguliere zorginstellingen zijn onvoldoende intercultureel toegerust om deze ingewikkelde aanvraag onder de aandacht te brengen bij de doelgroep. Dit blijkt uit de grote onbekendheid met het PGB van Nijmeegse Marokkanen in het algemeen en van Marokkaanse zorgbehoefteigen in het bijzonder. Bovendien blijken medewerkers van reguliere instellingen niet voldoende op de hoogte te zijn van de mogelijkheden van PGB. Hierdoor kan geen gerichte ondersteuning plaatsvinden.

De resultaten van het project zijn door Mikado gebundeld en gepubliceerd (zie: Persoonsgebonden Budget (PGB) voor een multiculturele cliëntenpopulatie – Nuray Sönmez). Naast de bovenbeschreven conclusies pleit Mikado voor het aanstellen van minimaal één consulent bij de steunpunten PGB die zich specifiek richt op allochtonen. Het rapport bevat nog meer aanbevelingen. Uitvoerders van de PGB - regeling zouden beter moeten samenwerken en hun aanbod op elkaar af moeten stemmen. Hierdoor worden cliënten beter opgevangen en niet uitgesloten van specifieke vormen van zorg zoals het PGB.

In het inloopspreekuur worden allochtone zorgbehoefteigen gewezen op het PGB en actief doorverwezen naar de GGZ.

4.2 Lopende projecten

In 2004 zijn meerdere projecten van start gegaan. In dit tweede cluster kunt u lezen over de achtergrond, doelstelling, activiteiten en (voorlopige) resultaten van de lopende projecten.

4.2.1 Maatschappelijke Begeleiding

Het project maatschappelijke begeleiding is officieel in mei 2004 van start gegaan als vervolg op TuMaP (zie 4.1.1). Het succes van TuMaP en de grote behoefte onder inburgeraars (oud- en nieuwkomers) aan specifieke integratiebevorderende trajecten zijn de belangrijkste aanleidingen voor het project Maatschappelijke Begeleiding.

Hoofddoel van Maatschappelijke Begeleiding is het bieden van trajecten aan inburgeraars waarbij een groeiende participatie in de Nederlandse samenleving het einddoel is. Deze opdracht is breder dan bij TuMaP waarin de nadruk voornamelijk lag op arbeidsreïntegratie. Aangezien veel allochtone werkzoekenden en bijstandsgerechtigden een grote afstand hebben tot de arbeidsmarkt is de opdracht aan het team Maatschappelijke Begeleiding breder opgezet.

De trajectbegeleiders begeleiden de cliënt stapsgewijs naar een doel dat hij/zij zelf heeft geformuleerd. Hierin zijn een aantal kernactiviteiten te onderscheiden:

- Het in kaart brengen van persoonlijke mogelijkheden, belemmeringen en interesses in relatie tot maatschappelijke mogelijkheden.
- De cliënt ten dienste staan bij het formuleren van een doelperspectief.
- Het stimuleren van de klant tot deelname aan groepsactiviteiten.
- Het ondersteunen bij het wegnemen van belemmeringen.

- Bemiddelen bij het zoeken van maatschappelijke activiteiten in het kader van sociale activering, stageplaatsen, taallessen, vrijwilligerswerk, reguliere arbeid, opleidingen en werkervaringsplaatsen.
- Het bieden van ondersteuning bij dreigende uitval.
- Het bieden van nazorg.

CASUS 3

Sinds de zomer van 2003 woont de 43-jarige Khadija bij haar man in Nederland. Khadija is wettelijk verplicht om Nederlandse taallessen te volgen. Maar de lessen die ze kreeg bij het ROC bleken veel te moeilijk. Khadija is analfabeet. Toch is ze meerdere maanden naar de lessen gegaan. Totdat ze flauwviel tijdens een les. Khadija had last van angst en stress omdat ze zich druk maakte om te falen voor de examens en de bijbehorende consequenties voor haar verblijfsvergunning.

Khadija heeft haar contactambtenaar verteld over deze klachten. Ze vroeg of het volgen van taallessen bij het wijkcentrum ook mogelijk was. Maar de contactambtenaar zei niets te kunnen doen; het wijkcentrum bleek vol, dus ze moest haar lessen blijven volgen bij het ROC. Samen met haar man is Khadija naar Het Inter-lokaal gekomen, waar ze via het spreekuur is doorverwezen naar een trajectbegeleider van Maatschappelijke Begeleiding. Tijdens het intakegesprek wordt duidelijk dat de druk van de taallessen veel emotionele en lichamelijke problemen tot gevolg heeft. Khadija zegt zich dom te voelen omdat ze analfabeet is. De trajectbegeleider neemt contact op met de contactambtenaar en vraagt naar uitstel voor de wettelijke taallessen vanwege haar analfabetisme en klachten. De ambtenaar gaat alleen akkoord met ontheffing van haar officiële Wet Inburgeringstraject op voorwaarde dat Het Inter-lokaal haar in traject neemt. Uit intakegesprekken blijkt dat Khadija gemotiveerd is om veel te leren over Nederland en de taal. Bovendien wil ze graag actief zijn in een buurtcentrum. In de begeleiding wordt ze ondersteund door gerichte voorstellen te doen die passen bij haar behoeften en mogelijkheden. Dit heeft geleid tot een tweefasen plan:

- 1 STE HALFJAAR: Volgen van taal-thema-lessen van Tandem in een wijkcentrum waar ze tegelijkertijd gastvrouwtaken heeft gekregen. Khadija is heel blij met deze vorm van informeel leren waarbij ze het geleerde meteen in praktijk kan brengen. Deze vorm van leren past beter bij haar capaciteiten en voorkomt terugval. Haar klachten zijn al in deze fase sterk verminderd.
- 2 DE HALFJAAR: Deze fase zal in 2005 aanvangen. Khadija zal naar het Internationale Vrouwen Centrum gaan voor onder meer fietslessen en deelname aan sociaal-culturele activiteiten.

Het team maatschappelijke begeleiding bestaat uit drie professionele trajectbegeleiders, een projectcoördinator en een administratief medewerker. De operationele start van het project heeft in juli plaatsgevonden vanwege de sollicitatieprocedure en de opzegtermijnen van de nieuwe medewerkers. De vermelde cijfers zijn dus het resultaat van 6 maanden werken. De resultaten bij punt 5 en 6 zijn nevenresultaten van Maatschappelijke Begeleiding die niet specifiek behoren bij de gemeentelijke opdracht. Bovendien zijn cliënten in het verwezenlijken van hun doelperspectief meestal ook bezig met een trajectonderdeel, bijvoorbeeld taallessen, dat eigenlijk op zich een uitstroomdoel is. In de onderstaande tabel zijn deze tussendoelen echter buiten beschouwing gelaten.

tabel 14

Resultaten Maatschappelijke Begeleiding 2004	cliënten
1. Doelperspectief geformuleerd en in traject	33
2. Uitstroom (werk, sociale activering, opleiding, doorverwijzing naar hulpverlening)	15
3. Intakefase	6
4. Uitgevallen	3
5. Toeleiding naar taallessen	30
6. Empowermenttraining 'Op weg naar werk'	7
Totaal	94

Het merendeel (85 inburgeraars) van de 94 bereikte inburgeraars is geworven door het team Maatschappelijke begeleiding via het inloopspreekuur van Het Inter-lokaal, zelforganisaties, voorlichtingen en het netwerk van het team. Daarnaast zijn er 9 nieuwkomers aangemeld door de gemeentelijke Unit Inburgering.

Signalen

- Nieuwkomers hebben specifieke ondersteuning nodig bij inburgering. Een veelvoorkomend probleem onder nieuwkomers blijkt de onmogelijkheid om elders verworven educatieve capaciteiten te gebruiken in Nederland. Daarnaast blijken veel gevluchte nieuwkomers te kampen met de verwerking van trauma's.
- Het team Maatschappelijke Begeleiding constateert dat er veel informatieachterstand is bij inburgeraars (oud- en nieuwkomers). Het lijkt alsof de 'reguliere' voorlichting deze doelgroep niet bereikt. Zo ontbreekt het aan kennis m.b.t. instellingen waar relevante diensten verleend worden. Dit geldt ook voor essentiële informatie over rechten en plichten van bijvoorbeeld uitkeringen.
- De bureaucratie van instellingen werkt belemmerend voor vinden en verkrijgen van een passend inburgeringstraject. Hieraan liggen meerdere oorzaken ten grondslag;
 - weinig flexibiliteit voor aanvang van taallessen en lange wachttijden (groepen starten maar 1 of 2 keer per jaar),
 - verkokering in het aanbod van taallessen waarin mogelijkheden zoals kinderopvang ontbreken, en
 - regelgeving van o.a. ww en wwv die veel scholingsmogelijkheden in de weg staat.
- Bijna de helft van alle cliënten in het traject heeft geen geschikte woonruimte. Deze onstabiele thuissituatie werkt belemmerend voor actieve maatschappelijke participatie. Zo is een alleenstaande moeder met twee puberzonen op één kamer geen uitzondering.
- Werkloosheid, financiële problemen en schulden werken belemmerend om gericht aan de toekomst te werken waarbij studiekosten een eerste bezuinigingspost zijn.

Groepsaanpak

Naast individuele trajectbegeleiding heeft het team ook groepsactiviteiten ontwikkeld en uitgevoerd. Deze activiteiten bieden structurele ondersteuning bij veelvoorkomende problemen. Een eerste experiment is een cursus van vier bijeenkomsten geweest voor mensen met een ww-uitkering. Dit naar aanleiding van het gebrek aan kennis omtrent deze uitkering en de mogelijkheden om op korte termijn weer werk te vinden. De cursus en eventuele individuele ondersteuning van deelnemers is gericht op zelfstandig en adequaat kunnen handelen op dat terrein. Gedurende de bijeenkomsten is informatie over rechten en plichten gegeven, mogelijkheden en manieren van solliciteren besproken en geoefend, een bezoek aan het CWI gebracht en door een medewerker van Voorwerk (gespecialiseerd in de begeleiding van mensen die moeilijk hun plaats vinden op de arbeidsmarkt of in de maatschappij) voorlichting gegeven.

Zeven cliënten hebben meegedaan. Ze hebben instrumenten in handen gekregen waarmee ze gericht werk kunnen zoeken. Zo is er aandacht besteed aan het maken van een cv, aan vindplaatsen van vacatures en aan verwachtingen van werkgevers van sollicitanten.

De organisatie en uitvoering van de cursus was een vruchtbare samenwerking van spreekuurmedewerkers en trajectbegeleiders van Maatschappelijke Begeleiding.

Samenwerking

Het team maatschappelijke Begeleiding heeft in 2004 veel aandacht besteed aan

samenwerking met instellingen en het opbouwen en uitbreiden van haar netwerk. Een belangrijke partner is de gemeentelijke Unit Inburgering. In het geval van nieuwkomers speelt de klantmanager van de Unit Inburgering de rol van regisseur die de gegevens van de deeltrajecten doorgemeld krijgt en verwerkt in het trajectvolgsysteem. Deze samenwerking werkt soepel; er is veel contact geweest waarbij werkprocessen zijn besproken en er vindt periodiek overleg plaats tussen de coördinatoren.

In het kader van doorverwijsmogelijkheden is contact gemaakt met het ROC, het Internationaal Vrouwen Centrum (IVC), Voorwerk, Stichting Leer-werktrajecten, medewerkers van het Doe Mee project en Kinderopvang Nijmegen (KION).

4.2.2 Empowermenttraining 'Op weg naar werk'

Uit de ervaring met trajectbegeleiding van allochtonen naar sociale activering, arbeid en scholing blijkt dat naast individuele begeleiding, ook versterkende groepsactiviteiten een toegevoegde waarde kunnen hebben. Het uitwisselen van ervaringen in groepsverband leidt tot herkenning en erkenning van de eigen problematiek. Binnen het project TuMaP (zie 4.1.1) is de empowermenttraining 'Op weg naar werk' voor allochtone vrouwen ontwikkeld en uitgevoerd. Het succes van deze training blijkt uit enthousiaste deelnemers én geïnteresseerde instellingen. In het kader van de Doe Mee projecten heeft Het Inter-lokaal in 2004 drie empowermenttrainingen verzorgd voor de cliënten van het CWI.

Centraal in deze training staat empowerment, oftewel versterking, van de eigen identiteit en zelfredzaamheid door de deelnemers bewust te maken van hun eigen competenties, interesses en mogelijkheden in de maatschappij. De training beoogt deelnemers te stimuleren tot actieve deelname aan de maatschappij, door specifieke kennisoverdracht en het aanleren van vaardigheden. Stapsgewijs worden belangrijke onderwerpen behandeld die relevant zijn voor het vinden van werk of een beroepsgerichte opleiding. De aangeleerde vaardigheden zijn ook goed toepasbaar bij gesprekken met de school van de kinderen of met de huisarts.

PRAKTIJKVOORBEELD

Een 32-jarige moeder van twee kinderen heeft in Turkije haar Bachelor-diploma behaald. In Nederland heeft Soheila Nederlandse taallessen niveau 3 gevolgd en met succes afgerond. Zij doet vrijwilligerswerk op een basisschool als overblijfmoeder en helpt mee activiteiten te organiseren voor kinderen. Zij is op zoek naar een verzorgend beroep. Via de folder empowermenttraining 'Op weg naar werk' meldt ze zich aan bij Het Inter-lokaal om deel te nemen aan de Empowermenttraining.

Soheila is erg gelovig en overtuigd dat ze passend werk kan vinden. Haar insteek is 'positief denken' en 'blijven proberen'. Ze blijkt een enthousiaste deelnemster aan de training waarin ze veel persoonlijke ervaringen deelt met andere deelnemers. Ze vertelt dat ze veel geleerd heeft over communicatie en zelfpresentatie. Na afloop van de training klopt ze bij het CWI aan voor het volgen van een vervolgtraject. De CWI consulent vertelt haar dat er geen passende vacatures zijn en dat ze hierop moet wachten.

Teleurgesteld in het vervolgtraject neemt Soheila contact op met de trajectbegeleider van Maatschappelijke Begeleiding die ook de empowermenttraining verzorgt. Ze had verwacht dat het CWI haar zou helpen bij het vinden van een baan of een praktijkplaats zodat ze aan haar deeltijdopleiding zou kunnen beginnen.

De trajectbegeleider motiveert haar om de geleerde vaardigheid van netwerken te gebruiken in het zelfstandig zoeken naar werk. Tevens heeft ze geleerd sollicitatiegesprekken te voeren. Via haar vrijwilligerswerk komt Soheila te weten over een vacature 'activiteitenbegeleidster' bij een bejaardentehuis. Naar aanleiding van haar sollicitatiebrief wordt Soheila uitgenodigd voor een gesprek. Na afloop van het gesprek belt ze met de trajectbegeleider. Ze zegt dat het gesprek goed ging en dat ze veel vaardigheden uit de

training heeft toegepast, door bijvoorbeeld aan het einde te zeggen dat ze het gesprek prettig vond en dat ze blij is met deze ervaring. Kort daarna belt ze weer; Soheila is dolblij, ze kan volgende maand beginnen!

Aangezien de training zich onder meer richt op de ontwikkeling van een arbeidsperspectief, moeten de deelnemers voldoende Nederlands spreken en gemotiveerd zijn om actief deel te nemen aan de maatschappij. Het praktijkvoorbeeld illustreert het positieve effect van empowerment. Daarnaast laat het voorbeeld ook zien dat er nog niet voldoende is geïnvesteerd om de deelnemers een passend vervolgtraject te bieden. Het werkt frustrerend om na een training die gericht is op mogelijkheden in de toekomst, te horen dat er alleen mogelijkheden zijn in de tijdelijke, laaggeschoolde arbeidscircuits. In het vervolgtraject van het CWI ligt de nadruk op doorstroom naar veelal tijdelijke mogelijkheden bepaald door de arbeidsmarkt. Hierbij wordt weinig aandacht geschonken aan het, door de training gestarte, proces van ontwikkeling naar een baan passend bij de talenten en interesses van de cliënt.

In 2005 zullen de doelgroepen voor deze training uitgebreid worden. Er wordt een training ontwikkeld voor mannen en laagopgeleide vrouwen waarbij de nadruk komt te liggen op sociale activering.

4.2.3 Sociale activering alleenstaande allochtone vrouwen

Zowel landelijk als in Nijmegen is het aantal alleenstaande allochtone vrouwen groeiende. Een aanzienlijk deel van deze vrouwen leeft in een sociaal isolement. Naar schatting gaat in Nijmegen het om 100 tot 150 vrouwen. Het betreft vooral Marokkaanse en Turkse vrouwen. Maar ook onder de groepen die korter in Nederland zijn, zoals Somaliërs en Afghanen, groeit het aantal alleenstaande vrouwen (zie 4.2.4 Tusmo: integratie Somalische vrouwen).

De vrouwen zijn door scheiding of door overlijden van hun partner alleenstaand geworden. Vrouwen die sterk verbonden zijn aan de eigen gemeenschap kunnen in een kwetsbare positie terechtkomen. De rolverdeling waarbij de man de contacten met de buitenwereld onderhoudt, wordt doorbroken. Hierdoor moeten vrouwen plots zaken regelen waarmee ze zich voorheen niet bemoeiden. Tevens kan de sociale controle vanuit de gemeenschap sterker worden door de afwezigheid van de man. Vrouwen leven met de angst dat hun eerbaarheid op het spel staat. In het geval van scheiding speelt mee dat de scheiding vooral vrouwen wordt aangerekend. Zij hebben gefaald in hun huwelijk. De werking van sociale controle kan belemmerend zijn in de bewegingsvrijheid van vrouwen. Bovendien kan bij scheiding een verschil in huwelijks- en scheidingswetgeving tussen Nederland en het land van herkomst een complicerende factor zijn.

Uit het isolement

Het Inter-lokaal voert dit project uit in opdracht van de gemeente Nijmegen en het ministerie van SoZaWe. Het eerste doel van het project is deze vrouwen toe te leiden naar een eerste stap uit het isolement. Dit zijn in eerste instantie kleine en concrete stappen buitenshuis. Zo worden vrouwen gestimuleerd om gebruik te maken van voorzieningen (maatschappelijk werk en huisarts), om contact te maken met de buurt, familie en vrienden en om lichamelijk actiever te zijn. Er is een speciale empowermentstraining in ontwikkeling die toegesneden is op de vragen en problematiek van deze doelgroep. Gedurende de cursus kunnen zij hun eigen kracht (her)ontdekken en van daaruit keuzes maken voor een adequate vervolgstap.

Debatten en themabijeenkomsten

Een tweede projectopdracht is het organiseren van debatten en themabijeenkomsten binnen de allochtone gemeenschappen juist over de thema's die de posities en

verhouding tussen mannen en vrouwen betreffen. Doel is het bespreekbaar maken van onderwerpen als rolverdeling tussen mannen en vrouwen, de werking en voor- en nadelen van sociale controle, huiselijk geweld, etc.

4.2.4 Tusmo: integratie Somalische vrouwen

Het Inter-lokaal zet zich al jaren in voor de problematiek van Somaliërs in Nijmegen. Een aantal doelgroepen binnen de Somalische gemeenschap ondervindt substantiële problemen in hun integratieproces. Een voorbeeld is de groep Somalische vrouwen, onder wie veel alleenstaande moeders, zij leven vaak in een sociaal isolement en ondervinden problemen met hun opgroeiende kinderen.

Het Inter-lokaal heeft in 2003 een alomvattende projectaanvraag - Tusmo 2, project voor en door Somaliërs - ingediend voor verschillende Somalische doelgroepen en hun problematiek. Deze opdracht zou uitgevoerd worden door een projectteam voornamelijk bestaande uit Somalische kaderleden. Echter vanwege gebrek aan financiële middelen zijn er in februari 2004 alleen gemeentelijke middelen vrijgekomen voor de sociale activering van Somalische vrouwen in Nijmegen. Hiervoor is een Somalische trajectbegeleidster is aangetrokken.

De doelstelling van het project is meerledig:

1. Opbouwen van een netwerk onder Somalische vrouwen in Nijmegen.
2. Inzicht krijgen in de problemen en behoeftes van de Somalische vrouwen.
3. Begeleiden Somalische vrouwen naar een sociaal actief leven.
4. Werven van maatschappelijk actieve Somalische vrouwen die een kaderfunctie kunnen bekleden binnen de gemeenschap.
5. Bijdragen aan de verbetering van de zorg- en hulpverlening voor Somalische vrouwen.

Werving

Via het netwerk van Het Inter-lokaal, sleutelfiguren en zelforganisaties is de trajectbegeleidster in contact gekomen met Somalische vrouwen. De opzet van een netwerk is een langdurig proces waarin opbouw van vertrouwen en het helder formuleren van mogelijkheden centraal staan. Het opgebouwde vertrouwen leidt tot een proces van mond-op-mond reclame zoals gebruikelijk is in de wijze van informatieoverdracht onder Somaliërs. Daarnaast blijken groepsvoorlichtingen tijdens feestelijke cultuurgebonden bijeenkomsten een belangrijke bijdrage te leveren aan de opbouw van het netwerk en de bekendheid van de projectactiviteiten. Tijdens de voorlichting is het einddoel van het project benadrukt, namelijk zelfstandig kunnen omgaan met problemen en ontdekken van mogelijkheden. De trajectbegeleidster stelt deze zelfstandigheid meteen op de proef, door aan de vrouwen de keuze te laten om een afspraak te maken.

Het benadrukken van de zelfstandigheid en eigen motivatie staat centraal tijdens de intakegesprekken die vaak bij de vrouwen thuis plaatsvinden. Tijdens deze gesprekken houdt de trajectbegeleidster diepte-interviews zonder het gebruik van pen en papier, omdat veel vrouwen slechte ervaringen hebben met gesprekken waarin schriftelijke aantekeningen worden gemaakt. Tijdens deze gesprekken hebben veel vrouwen emotioneel gereflecteerd over hun situatie in Nederland.

Belemmerende factoren

Deze situatie kenmerkt zich door een sociaal isolement, gezondheidsproblemen en een gebrek aan elementaire basisbehoeften, zoals beheersing van het Nederlands, voldoende financiële middelen, huisvesting en opvoedingsondersteuning. Meerder vrouwen hebben zeer lang (gemiddeld 8 jaar) moeten wachten op een verblijfsvergunning. Tijdens deze periode zijn er geen kansen geweest om taal- en maat-

schappij-oriëntatielessen te volgen en een actief bestaan in Nederland op te bouwen. Voor velen is dit een eenzame en onzekere periode geweest.

Er is een groot aantal alleenstaande moeders die opvoedingsproblemen ondervinden. De schoolse ervaringen van de kinderen kunnen niet goed gedeeld worden met de moeders. Bovendien verkeren sommige kinderen in een machtspositie vanwege het beheersen van de Nederlandse taal en gebruiken. De moeders hebben behoefte aan voorlichtingen over het Nederlandse onderwijssysteem en de samenleving in het algemeen. Daarnaast zoeken veel vrouwen naar een geschikte woning.

Sterke motivatie

Deze problemen belemmeren veel vrouwen om actief te werken aan een traject naar een sociaal actief bestaan waarin taallessen in eerste instantie centraal staat. Desalniettemin bestaat er een sterke motivatie om actief te werken aan problemen. De trajectbegeleidster heeft de vrouwen in contact gebracht met instellingen als ROC, Marant Educatieve diensten, de wijkcentra, de activiteiten van Tandem en FIOM (onder meer gespecialiseerd in hulpverlening bij problemen met ouderschap). Bovendien heeft de consulent niet alleen vrouwen ondersteund, ook mannen met overeenkomstige problemen hebben zich spontaan aangemeld nadat zij tijdens voorlichtingsbijeenkomsten enthousiast werden over de mogelijkheden om te werken aan een sociaal actieve toekomst.

CASUS 4

Amina van 22 jaar sprak de trajectbegeleidster na een voorlichtingsbijeenkomst aan. Amina vreesde dat ze het niet zou redden in Nederland. Ze woont nu vijf jaar in Nederland en voelt zich afgesneden van haar familie. Ze woonde op een kamer in een huis met drie mannen die veel lawaai maakten. Haar middelbare schooldiploma uit Somalië is hier niet geldig en de Nederlandse les volgde ze onregelmatig. Als sanctie heeft de Sociale Dienst haar daarom gekort op de uitkering. Amina voelde zich emotioneel en lichamelijk slecht; hoofdpijn, slecht slapen, snel moe en geïrriteerd. De huisarts zei dat ze paracetamol moet slikken en veel water moest drinken.

In twee gesprekken brengt de trajectbegeleidster haar belemmeringen en wensen in kaart. Ze luistert vooral, en stimuleert Amina haar verhaal te vertellen. Doordat ze zo serieus genomen wordt, ontstaat er vertrouwen en vertelt ze over de oorzaken van haar ziek zijn en over haar werkelijke ambities. Ze maken een stappenplan.

Op de korte termijn is Amina consequent de taallessen gaan volgen. Ze is teruggegaan naar de huisarts voor een verwijzing naar de RIAGG om haar emotionele problemen te kunnen aanpakken. Amina probeert meer contact te maken met mensen van andere nationaliteiten. Daarnaast is een lange termijn plan opgesteld om haar eigenlijke ambitie, zingen en dansen, te kunnen realiseren.

Eénmaal per twee maanden hebben ze een afspraak over de stand van zaken. Tussendoor kan Amina altijd bellen als ze steun nodig heeft. De trajectbegeleidster onderhoudt ook contact met de school en huisarts om alle steun voor deze cliënte zo effectief mogelijk te maken. Al snel krijgt Amina meer vertrouwen in zichzelf en durft ze veel contacten te leggen, ook met professionele muzikanten.

Plots hebben zich veel positieve ontwikkelingen voorgedaan: Amina heeft haar droom, als professioneel zangeres haar brood te verdienen, verwerkelijkt en is ze verhuisd naar een betere woonsituatie.

De trajectbegeleidster heeft in 2004 met 36 Somalische Nijmegenaren (24 vrouwen en 12 mannen) contact opgebouwd en hen begeleid. Aan de hand van intake gesprekken zijn 20 cliënten doorverwezen naar het inloopsprekuren en andere hulpinstellingen. Deze groep heeft dusdanige substantiële problemen dat ondersteuning zich alleen kan richten op het verkrijgen van basisbehoeftes. Daarnaast is er met 16 cliënten een specifiek traject ingegaan richting sociale activering.

tabel 15

Resultaten Tusmo	Cliënten
Overdracht aan zorg- en welzijnsinstellingen en het inloopspreekuur voor ondersteuning verkrijgen basisbehoeftes	20
Intensieve trajectbegeleiding richting sociale activering	16
Totaal	36

Gezien de meervoudige problematiek van de Somalische doelgroep heeft de trajectbegeleidster met veel cliënten meerdere trajecten tegelijkertijd ingezet. Zo zijn sommige cliënten begonnen aan vrijwilligerswerk én een opleiding. Om meer inzicht te krijgen in de verschillende uitstroomrichtingen geven wij een overzicht van alle uitstroomrichtingen van de 16 cliënten in trajectbegeleiding:

tabel 16

Uitstroomrichtingen trajectbegeleiding Tusmo	
Toeleiding naar taalless	6
Toeleiding inloopspreekuur en zorg- en welzijnsinstellingen (RIBW, GGZ, NIM, SoZaWe, FIOM)	20
Opleidingen	2
Vrijwilligerswerk	4
Sociale activering (actief in buurthuis)	2
Betaalde arbeid	2
Totaal	24

Om het Somalische kader binnen de gemeenschap te versterken is de trajectbegeleidster op zoek geweest naar sleutelfiguren binnen de gemeenschap. Na veel contacten heeft ze negen vrouwen bereid gevonden. Zo zijn er groepsvoorlichtingen geweest die door de inzet van de sleutelfiguren hebben geleid tot een grote opkomst. Daarnaast zijn deze sleutelfiguren bereid om ondersteuning te bieden aan andere Somaliërs bij bijvoorbeeld huiswerkondersteuning en voorlichtingen over rechten en plichten in Nederland. Deze aanpak past binnen de methodiek van het versterken van zelfhulpgroepen binnen de doelgroep.

4.2.5 Interculturele schuldhulpverlening en preventie

Al in 1994 constateerde Het Inter-lokaal dat vier van de vijf bezoekers één of meerdere schulden had. Sindsdien worden de schuldensituaties steeds complexer. De integrale schuldhulpverlening blijkt gebrekking toegankelijk voor allochtone schuldenaren. Vanwege het gebrek aan interculturalisatie en een gebrek aan maatwerk sluit deze reguliere schuldhulpverlening niet voldoende aan bij de schuldenproblematiek van allochtone cliënten. Het Inter-lokaal heeft dan ook regelmatig te maken met afhakers in de schuldhulpverlening. Deze signalen zijn aanleiding geweest voor de opzet van een onderzoek dat in 2003 is afgerond met de publicatie van 'Weg uit het rijk der schulden, allochtone Nederlanders en de schuldhulpverlening in Nijmegen'.

Een van de aanbevelingen van het onderzoek is dat een laagdrempelige organisatie, zoals Het Inter-lokaal, een belangrijke rol kan vervullen in de ketenaanpak van cliënten met problematische schulden door hen te begeleiden in een voortraject als voorbereiding op een schuldregeling.

In 2004 is de toestroom van cliënten met financiële problemen blijven groeien. Dit conform de landelijke trend. Het gaat hierbij om drie groepen;

- De groep cliënten met enkelvoudige schulden die door betalingsregelingen op te lossen zijn. Dit is echter wel een groep waarvan de financiële problemen zouden kunnen ontsporen als niet gewerkt wordt aan de oorzaken.
- De groep met problematische schulden. Vanaf 2003 biedt Het Inter-lokaal

- voortrajecten aan deze groep waarin wordt toegewerkt naar een schuldregeling.
- Cliënten die zowel voor bemiddeling als voor de WSNP (Wet Schuldsanering Natuurlijke Personen) zijn afgewezen. Deze cliënten hebben nog steeds grote schulden en hebben een adequaat vangnet nodig.

Het Inter-lokaal heeft naar aanleiding van de aanbevelingen van het onderzoek een methode ontwikkeld voor cliënten die geen of moeilijk aansluiting kunnen vinden bij het standaard aanbod van reguliere instellingen. Hiervoor is een speciaal schuldhulpverleningsteam van spreekuurmedewerkers gevormd, bestaande uit vrijwilligers, stagiaires en medewerkers met (tijdelijke) gesubsidieerde banen. Het team heeft in 2004 bijscholing gehad door de Gemeentelijke KredietBank (GKB)+ m.b.t. regelgeving en een bijscholing door Osmose over interculturele schuldhulpverlening.

Vanaf oktober 2003 is het team begonnen met het aanbieden van voortrajecten waarin cliënten worden begeleid en voorbereid op een schuldregeling bij de GKB+.

Voortrajecten

In het voortraject worden curatieve interventies gedaan bij cliënten met problematische schulden. Concrete ondersteuning hierin richt zich op crisismanagement, voorlichting en begeleiding inzake schuldregeling bij de GKB+ en het bewerkstelligen van gedragsverandering bij de cliënt (zie ook tabel overzicht schuldhulpverlening).

Preventieve budgetteringscursussen

Het Inter-lokaal is van mening dat er preventieve instrumenten ingezet moeten worden, zodat allochtonen met financiële problemen meer kennis en controle krijgen over omgang met financiën. Zo is met ondersteuning van het NIBUD en op basis van interviews met gezinnen met financiële problemen, gewerkt aan een interculturele methodiek voor het ontwikkelen van budgetteringscursussen specifiek voor allochtone cliënten/gezinnen met structurele financiële problemen. Dit initiatief wordt financieel ondersteund door de Rabobank Nijmegen. In dit cursusaanbod zal aandacht besteedt worden aan de specifieke problemen en behoeftes van allochtone gezinnen om in- en uitgaven met elkaar in overeenstemming te brengen. Vanaf 2005 gaat het Inter-lokaal preventieve budgetteringscursussen aanbieden.

CASUS

Bij Amir zijn psychische problemen geconstateerd als gevolg van traumatische ervaringen in Iran. Hij wordt hiervoor nog steeds behandeld door de GGZ. Nadat hij zijn verblijfsvergunning kreeg, is zijn gezin naar Nederland gekomen. Het gezin kreeg een grotere en duurdere huurwoning. Hierna begon langzaam de schuldproblematiek. Amir was al lange tijd uitkeringsafhankelijk en had dus geen financiële reserves. Bovendien was hij niet op de hoogte van allerlei voorzieningen, zoals het recht op bijzondere bijstand. Voor het inrichten van de woning sloot hij contracten af met kredietverstrekkers. Hij betaalde hiervoor veel rente. Het werd steeds moeilijker de aflossingen te betalen. Amir werd steeds somberder omdat hij de financiële problemen vreselijk vond voor zijn gezin. Hij zei spijt te hebben van de gezinshereniging en begon hevig te gokken.

In het voortraject is er veel gepraat met Amir en is hij aangemeld bij de GKB+. Daarnaast zijn praktische maatregelen genomen waardoor er rust in de situatie kwam. Er is geregeld dat de vaste lasten direct door SoZaWe werden betaald en het lukte Amir geen nieuwe schulden meer te maken. Zo is voorkomen dat het gezin werd afgesloten van energie. Door deze positieve gebeurtenissen heeft Amir weer vertrouwen in de toekomst. Hij is minder agressief en somber en wil met behulp van Maatschappelijk Werk zijn relatie met zijn vrouw en kinderen weer verbeteren. Hij vertelt ook meer over zijn leven vroeger in Iran en alles lijkt na moeilijke jaren langzaam weer in balans te komen. Ook wordt een oriënterend gesprek geregeld met de Grift- verslavingszorg omdat Amir nu echt af wil van zijn gokverslaving.

tabel 17

Overzicht schuldhulpverlening in 2004		
<i>Fase in schuldhulpverleningstraject</i>	<i>Aanvullende informatie</i>	<i>Aantal cliënten</i>
Cliënten in voortraject, toewerken naar aanmelding GKB+	Aanmelding bij GKB+ nog niet gedaan omdat er nog onvoldoende voorwaarden zijn voor succesvol doorlopen traject zoals bijv: eerst aanmelding bij de Grift, start behandeling door GGZ, eerst huisvesting regelen.	21
Cliënten in voortraject, reeds aangemeld bij GKB+ maar aanvraag nog niet in behandeling.	In 2004 lange wachtlijsten, 4/5/6 maanden. Interventies blijven dus zeer noodzakelijk.	27
Voortraject aanvraag Wet Schuldsanering Natuurlijke Personen (WSNP)	De WSNP is een aanvulling op de faillissementswet en biedt burgers met financiële problemen een extra perspectief op een schuldenvrije toekomst. De rechter beslist over het doorgaan, de hoogte en duur van de sanering.	4
Bemiddelen en begeleiden tijdens schuldregelingstraject	Cliënt zit in schuldregeling maar heeft hulp nodig bij gesprekken bij de GKB+ en bij onderliggende problemen.	7
Begeleiding cliënten waarbij schuldenregeling is afgewezen	Bijvoorbeeld: afgewezen WSNP, te recente schulden, cliënt werkt niet goed mee. Doel: verder afglijden voorkomen, beheersbaar houden van situatie, crisisinterventie.	6
Begeleiden cliënten waarbij schuldregeling onmogelijk is.	Reden: asielstatus, geen inkomen. Doel: verder afglijden voorkomen, beheersbaar houden situatie, crisisinterventie.	9
Begeleiden cliënten die afgehaakt zijn bij schuldregeling	Doel: cliënten opnieuw aanhaken, verder afglijden voorkomen, beheersbaar houden situatie, crisisinterventie.	6
Voortraject afgebroken	Reden: cliënt ziet af van traject omdat het moeilijk gevonden wordt aan eisen te voldoen. Ook objectieve redenen als: verhuizing van cliënt, op andere manier schulden willen oplossen, enz. Het gebeurt dat cliënt na een periode terugkomt en er opnieuw een voortraject wordt opgestart. Vaak is de situatie verergerd.	15
Totaal		95

4.2.6 Jongeren centrum Boerderij Meijhorst

De Boerderij Meijhorst is hét jongeren centrum van de wijk Meijhorst te Nijmegen. In de Boerderij kunnen jongeren uit de buurt in een huiselijke sfeer deelnemen aan sociale activiteiten. Het jongeren centrum heeft bewezen in een grote behoefte te voorzien. De Boerderij is opgericht om de jongeren in de wijk een ontmoetingsplek te bieden waar ruimte is voor gerichte activiteiten. Centraal in deze activiteiten

staan vrijetijdsbesteding en toeleidingsactiviteiten naar andere instellingen. De inspanningen van de jongerenwerkers van de Boerderij Meijhorst zijn duidelijk merkbaar in de wijk; er is minder overlast van hangjongeren omdat er een populair ontmoetingsplek in de wijk is gekomen.

Inmiddels is de Boerderij goed ingebed in de wijkstructuur van Meijhorst. Er zijn contacten en samenwerkingsverbanden met winkeliers, zorginstellingen, buurtplatforms en wijkraden.

Na een tweejarige experimentele periode heeft de Gemeente Nijmegen besloten Het Inter-lokaal te vragen om de gehele verantwoordelijkheid voor de Boerderij op zich te nemen. Deze keuze is mede gemaakt gezien de overeenkomsten in laagdrempelige aanpak en de problematiek van doelgroepen. Bovendien vervulde Het Inter-lokaal al geruime tijd het werkgeverschap van de jongerenwerkers. Vanaf januari 2005 zal Het Inter-lokaal de bestuurlijke en operationele verantwoordelijkheid dragen voor de Boerderij Meijhorst.

Het bruist van de ideeën en activiteiten binnen het jongeren centrum. Iedere werkdag is er open inloop met ongeveer 30 à 40 jongeren die elkaar ontmoeten om te kaarten, te poolen, te computeren, etc. De Boerderij is 6 dagen per week open van 13.30 tot 21.00 uur.

Zelfredzaamheid en sociale vaardigheden

Naast het bieden van een tweede thuis als ontmoetingsplaats voor jeugdige buurtgenoten van verschillende achtergronden, richt de werkwijze van de Boerderij zich op vergroting van de zelfredzaamheid en sociale vaardigheden van de jongeren. Hierbij vindt zowel individuele begeleiding, als groepsgewijze begeleiding plaats. Veel voorkomende thema's in de individuele benadering zijn gezinsproblemen, schulden, psychosociale en maatschappelijke problemen. In overleg met de jongere wordt, indien nodig, het netwerk van de jongere betrokken bij de individuele ondersteuning, bijvoorbeeld de ouders of de school. Bij complexe problemen wordt de jongere doorverwezen naar een specifieke zorg- of welzijnsinstelling.

Spelen en leren

Groepsactiviteiten vinden veelal plaats in de vorm van voorlichting en groepsopdrachten waarvoor de jongeren zich kunnen inschrijven. Deze activiteiten sluiten nauw aan bij de interesses en behoeftes van de jongeren, waarin op een ludieke wijze altijd een educatief onderdeel verweven zit. Voorbeelden zijn recreëren en opruimen bij de recreatieplas de Berendonck, meidenactiviteiten als nagelzetten en oefenen met haren knippen onder begeleiding van een kapster, muziek maken in de oefenhoek, toneeluitvoeringen over de geschiedenis van de Nijmegen, etc.

De Boerderij vervult een belangrijke rol in de keten van jeugdzorg door de samenwerkingsverbanden met instanties als Bureau Halt en scholen. Zo zijn jongeren met een taakstraf, opgelegd vanuit Bureau Halt, opgenomen in de groepsactiviteiten waarbij zij deelnemen aan pedagogisch verantwoorde activiteiten die een alternatief zijn voor traditionele strafvervolging.

Contact met wijkbewoners

Niet alleen jongeren maken gebruik van de Boerderij, ook voor ouderen worden activiteiten zoals tai chi lessen, georganiseerd. De Boerderij slaat een brug tussen de jeugd en andere wijkbewoners van de Meijhorst. Zo zijn er activiteiten georganiseerd waarbij jongeren meehelpten in bijvoorbeeld de 'Klaaswinkel', waar senioren tweedehands meubels verkopen. Deze activiteiten leiden tot een positieve wederzijdse kennismaking tussen jongeren en ouderen in Meijhorst. Zo komt 'Ome Jan' regelmatig langs in het jongeren centrum.

In 2004 heeft de Boerderij een grootschalige verbouwing doorgemaakt. De succesvolle renovatie heeft aangetoond dat de jongeren zich actief inzetten voor hun centrum. Begin 2005 werd de verbouwing officieel gevierd.

4.3 Projecten in ontwikkeling

Het Inter-lokaal heeft in 2004 veel redenen gehad om projecten te ontwikkelen. Signalen uit het spreekuur, de Nijmeegse samenleving en de overheid zijn aanleiding geweest voor de ontwikkeling van een projectmatige aanpak van structurele maatschappelijke problemen. De projecten die hieronder vermeld staan zullen operationeel worden in 2005.

4.3.1 Somaliërs en Arbeid

Het Inter-lokaal heeft in het spreekuur en via projecten (Tusmo) veel kennis opgedaan inzake de problematiek van Somalische groepen. Het blijkt voor gevluchte Somaliërs met een nomadische achtergrond niet gemakkelijk te zijn om te aarden op één woon- en werkplek en daar een nieuw bestaan op te bouwen.

Het Inter-lokaal constateert onder Somalische cliënten dat werkloosheid een belangrijk probleem is. Veel cliënten zijn langdurig werkloos en hebben een grote afstand tot de arbeidsmarkt. Eenmaal in deze vicieuze cirkel is het heel moeilijk om gericht te werken aan een toekomstperspectief. Door de grote afstand tot de arbeidsmarkt komen Somaliërs vaak niet aanmerking voor reïntegratietrajecten. Ook bij degenen die al werk hadden, blijkt de grote cultuurskloof snel tot problemen te kunnen leiden waardoor veel Somaliërs hun baan verliezen.

Met financiële steun van Instituut Gak gaat Het Inter-lokaal in 2005 gerichte activiteiten opzetten om de arbeidsparticipatie van werkloze Somaliërs te vergroten. Deze sociale activiteiten richten zich op het voorbereiden van Somaliërs op arbeidsreïntegratie. De deelnemers worden geselecteerd op motivatie richting arbeidsparticipatie of motivatie voor andere vormen van maatschappelijke participatie.

Groepstraining en trajectbegeleiding

Er worden bijeenkomsten georganiseerd waarin actieve participatie en ervaren leren centraal staan, zoals:

- Groepsbijeenkomsten gericht op de aanpak van veel voorkomende belemmeringen om deel te nemen aan het arbeidsproces. Speciale aandacht zal uitgaan naar voorlichting over communicatiestrategieën en gedrag op de werkvloer.
- Empowerment trainingen, gericht op ontdekking van interesses en talenten in relatie tot mogelijkheden op de arbeidsmarkt.

Naast deze groepsactiviteiten, kunnen geïnteresseerden doorstromen naar de maatschappelijke begeleiding van Het Inter-lokaal. Deze trajectbegeleiding stelt de cliënt in staat om een doelperspectief naar educatie, werk of werkervaringsplaatsen te formuleren, waaraan gefaseerd gewerkt kan worden.

Intermediairs

Voor de opzet en uitvoering van deze activiteiten worden intermediairs met een Somalische achtergrond ingezet. Uit ervaring blijkt dat intermediairs die een sleutelstatus genieten binnen de gemeenschap uitermate geschikt zijn voor het bereiken van, en werken met de Somalische doelgroep. Veel kandidaat intermediairs zijn hoogopgeleid in het land van herkomst, maar missen een Nederlandse HBO opleiding en zijn werkloos.

Het project beoogt actieve Somalische intermediairs te ondersteunen. Op deze wijze worden twee zaken tegelijkertijd bewerkstelligd:

- een gerichte aanpak van knelpunten m.b.t. arbeidstoeleiding van Somalische cliënten door de inzet van intermediairs;
- mogelijkheden gecreëerd voor de intermediairs om huidige competenties te professionaliseren middels werkervaring bij Het Inter-lokaal in combinatie met een HBO opleiding.

Methodiekbeschrijving

Aan de hand van deze activiteiten zal Het Inter-lokaal een beschrijving publiceren waarin de aanpak en methode nauwkeurig beschreven staan. In het kader van de interculturalisatie van reguliere zorg -en welzijnsinstellingen zal de methodiekbeschrijving beschikbaar gesteld worden aan deze instellingen en aan de overheid.

4.3.2 EQUAL D&A methode: Arbeidsparticipatie Vluchtelingen

Het project EQUAL D&A methode is van substantiële aard. Onder leiding van de Hogeschool Arnhem Nijmegen (HAN) participeren in dit samenwerkingsproject de gemeente Nijmegen (stichting Uitzicht), Het Inter-lokaal en drie Europese partnerorganisaties. Dit project zal cofinancierd worden met middelen uit het EQUAL fonds dat bestemd is voor arbeidsintegratieprojecten.

Experiment

In het project wordt op een experimentele wijze geprobeerd om de begeleiding richting arbeid van multiprobleemcliënten te verbeteren. Geheel in lijn met de visie en methodiek van Het Inter-lokaal zal dit project zich richten op de integrale aanpak van belemmerende factoren bij het vinden van een baan. Een belangrijk knelpunt bij veel organisaties komt voort uit het gegeven dat arbeidsbemiddelaars alleen bezig zijn met arbeidsbemiddeling en niet met het oplossen van tal van andere persoonlijke problemen waarmee deze cliënten ook geconfronteerd worden.

Discipline en Aandacht

Centraal in het project staat de ontwikkeling en toetsing van de Discipline en Aandacht (D&A) methodiek. Kern van de methode is de vergaande persoonlijke aandacht die de begeleiders geven aan de deelnemers en de net zo vergaande motivatie, discipline en inzet die daarvoor wordt teruggevraagd. De combinatie van deze twee invalshoeken is bijzonder.

Met het instrument discipline wordt bijvoorbeeld gewerkt in de justitiële jeugdzorg, met bredere vormen van persoonlijke aandacht in de interculturele hulpverlening en in de hulpverlening in achterstandswijken (presentiebenadering).

Naast de D&A methode is de rolverdeling van deelnemers interessant. Het Inter-lokaal zal twee groepen allochtone deelnemers werven en begeleiden; een groep is veelal laagopgeleid en heeft een grote afstand tot de arbeidsmarkt; de tweede groep is hoogopgeleid in het land van herkomst maar mist een Nederlandse opleiding en relevante werkervaring om werk te kunnen doen op niveau. De groep hoogopgeleiden, bestaande uit 6 deelnemers, gaat een HBO opleiding aan de Hogeschool Arnhem en Nijmegen volgen waarin veel aandacht is voor praktijkgerichte theorie en praktijkervaring. De hoogopgeleide deelnemers worden onder meer opgeleid om begeleiding te geven aan de groep laagopgeleide deelnemers waarbij de D&A methode wordt toegepast. Op deze wijze ontwikkelen beide groepen zich om uiteindelijk meer kans te maken op een baan. Daarnaast wordt de D&A methode aan de praktijk getoetst en eventueel aangepast opdat deze standaard zal worden toegepast in de lessen van de HAN. Deze methodiekontwikkeling zal ook op Europees niveau worden besproken met partners van gelijksoortige organisaties en projecten.

Na een definitieve goedkeuring van de Europese Commissie zal het project halverwege 2005 van start gaan.

4.3.3 Jobhunter, een brug tussen werkgevers en allochtone werkzoekenden.

Landelijk onderzoek van het CBS en SCP laat zien dat de werkloosheid onder allochtonen onevenredig hoog blijft. Het Inter-lokaal hoort dit signaal dagelijks uit eerste hand van cliënten die gemotiveerd zijn om een plaats te veroveren op de arbeidsmarkt. Hierbij spelen meerdere factoren een rol;

- Veel allochtonen met goede startkwalificaties blijven langer werkloos dan autochtonen met vergelijkbare startkwalificaties.
- Een netwerk is belangrijk om toegang tot vacatures te hebben. Allochtonen zijn in dat netwerk vaak slecht vertegenwoordigd.
- Onder werkgevers bestaan soms vooroordelen, onwetendheid en/of aarzelingen om allochtonen in dienst te nemen. Recente ontwikkelingen in de samenleving verergeren deze situatie.
- Er zijn voldoende reïntegratieactiviteiten waardoor allochtone cliënten worden voorbereid op de arbeidsmarkt. Maar de laatste stap naar werk en werkervaringsplaatsen ontbreekt: het daadwerkelijk vinden van een baan of werkervaringsplaats. En dat levert bij de werkzoekenden teleurstelling en frustratie op.

Specifieke jobhunting voor allochtone werkzoekenden

Het Inter-lokaal wil naast reïntegratieactiviteiten ook haar verantwoordelijkheid nemen bij de bemiddeling naar werk en/of werkervaringsplaatsen. Het Inter-lokaal heeft daarom voorgesteld om een functie van jobhunter te creëren. Een jobhunter die specifiek voor allochtonen werkt vanuit een organisatie met een specifieke aanpak.

Naast concrete bemiddeling voor, en begeleiding van allochtone cliënten op de arbeidsmarkt, beoogt dit project de kloof tussen werkgevers en allochtone werkzoekenden te overbruggen door rechtstreeks contact te leggen tussen beide groepen. Maar ook op het niveau van branches en sectoren worden activiteiten opgezet om de arbeidsmarkt toegankelijk te maken voor allochtonen.

In eerste instantie zal de jobhunter zich actief en 'outreaching' richten op de opbouw van een netwerk van werkgevers, waarbij samenwerking en afstemming plaatsvindt met de jobhunters van het CWI en SoZaWe. Daarnaast zal contact en samenwerking gezocht worden met sectoren als horeca, zorg, bouw, midden en kleinbedrijf. Het Inter-lokaal zal ook activiteiten organiseren waarbij de werkgevers die meewerken en hun bedrijf voor allochtone werkzoekenden open stellen, in het zonnetje gezet zullen worden. Zodoende kan via publicitaire weg aandacht besteedt worden aan de imagoverbetering van allochtone werkzoekenden.

Het streven is om in mei 2005 een begin te maken met de jobhunting voor allochtone werkzoekenden.

4.3.4 Buurtbemiddeling in Meijhorst: een interculturele aanpak

Het Inter-lokaal is eind 2004 gevraagd door de gemeente Nijmegen om een voorstel uit te werken voor het pilot project Buurtbemiddeling in de Nijmeegse wijk Meijhorst. Er is geen gebrek aan aanleidingen om het woon- en leefklimaat in de Meijhorst te verbeteren. Met name in een aantal sterk gesegregeerde woongebieden is er sprake van een groeiende fysieke en sociale achterstand. De gevolgen zijn meervoudig; economische onaantrekkelijkheid, interetnische spanningen en een

toename van de absolute en subjectieve onveiligheid. De sociale samenhang in Meijhorst kan verbeterd worden. Alle betrokkenen zijn het eens dat er iets gedaan moet worden. Dit gebeurt al; er zijn meerdere instanties betrokken bij de verbetering van het woon- en leefklimaat. Zo zijn de inspanningen van de jongerenwerkers van de Boerderij Meijhorst (zie: 4.2.4) duidelijk merkbaar in de wijk; er is minder overlast van hangjongeren.

De gemeentelijke vraag voor buurtbemiddeling is gesteld vanwege de betrokkenheid van Het Inter-lokaal bij jongerencentrum Boerderij Meijhorst in Meijhorst en zijn expertise t.a.v. interculturele dienstverlening. De laagdrempelige dienstverlening van Het Inter-lokaal past bij de gemeentelijke visie op buurtbemiddeling die gekenmerkt wordt door een bottom-up benadering. Het Inter-lokaal wil zijn rol als ondersteunende instantie in de Meijhorst graag verstevigen door de verantwoording te nemen voor buurtbemiddeling.

Met het pilot project buurtbemiddeling beoogt de gemeente een verlichting te bewerkstelligen van de latente en manifeste spanningen tussen buurtbewoners en tussen verschillende etnische groeperingen. Een tweetal professionele buurtbemiddelaars zal pro-actief bemiddelen om de sociale relaties tussen bewoners te verbeteren. Dit pilotproject moet overdraagbare en methodische kennis over wijkgerichte activiteiten opleveren. Bij gebleken succes zal gezocht worden naar een structurele implementatie van buurtbemiddeling in de Meijhorst. Het project zal medio 2005 starten.



Hoofdstuk 5 Actief in de Nijmeegse samenleving

De activiteiten van Het Inter-lokaal richten zich op drie doelgroepen; in de eerste plaats op de allochtone cliënt die op maat ondersteund wordt, ten tweede op allochtone groepen die projectmatig ondersteund worden en tenslotte op de samenleving in Nijmegen door samenwerking, voorlichting en advisering inzake multiculturele vraagstukken. In dit hoofdstuk beschrijven we de activiteiten die in 2004 zijn ondernomen op maatschappelijk niveau.

5.1 Belangenbehartiging

De deur van Het Inter-lokaal staat bijna altijd open. Steeds meer allochtonen weten de weg naar Het Inter-lokaal gemakkelijk te vinden. Onze laagdrempeligheid geldt ook voor allochtone organisaties, zorg- en welzijnsinstellingen en Nijmeegse verenigingen.

5.1.1 Een zelforganisatie voor Afghaanse Nijmegenaren

Het nauwe contact met verschillende allochtone groepen en de betrokkenheid van het personeel van Het Inter-lokaal bieden toegang tot maatschappelijke signalen. Zo bleek er in 2004 een sterke behoefte te bestaan onder Afghaanse Nijmegenaren om zich te organiseren.

Vanaf eind jaren negentig is het aantal Afghaanse bezoekers en cliënten gestaag gestegen. Door de grote toestroom van Afghaanse cliënten en hun hulpvragen hebben de medewerkers van Het Inter-lokaal een goed beeld ontwikkeld van de problematiek binnen de Afghaanse gemeenschap in Nijmegen. In het algemeen kan gezegd worden dat er te weinig kennis is van de mogelijkheden, wettelijke plichten en rechten die bestaan in Nederland.

Opmerkelijk en schrijnend aan de situatie van veel Afghanen is het verschil tussen de maatschappelijke positie die in Afghanistan bekleed werd en de huidige positie in Nederland. De opleidingsachtergrond sluit niet goed aan bij de eisen van de Nederlandse arbeidsmarkt. Veel Afghanen zitten momenteel werkloos thuis, of zijn ontevreden over hun huidige baan die weinig educatie vereist. Meestal is het gebrek aan kennis van de Nederlandse taal en een opleiding in Nederland debet aan deze situatie.

Onder individuele Afghaanse Nijmegenaren bestaat een veelvoud aan hulpvragen en problemen. De meest prangende vraag is echter van maatschappelijke aard; de vraag om een stichting voor Afghanen in Nijmegen en omstreken.

Voor bijna alle allochtone gemeenschappen bestaan organisaties in Nijmegen, behalve voor de Afghaanse gemeenschap. Het ontbreken van een eigen organisatie wordt als een groot gemis gezien. Een Afghaanse zelforganisatie kan een belangrijke rol spelen in de sociale activering van haar achterban en hiermee de integratie van Afghanen in Nijmegen stimuleren.

Het Inter-lokaal heeft ondersteuning geboden aan de initiatiefgroep bij de aanvraag bij de gemeente voor financiële ondersteuning voor de oprichting van een Afghaanse zelforganisatie. Dit heeft in het najaar van 2004 geleid tot de oprichting van de Afghaanse stichting. Naast periodieke vergaderingen heeft de stichting het initiatief genomen een maandelijks krant uit te brengen voor de Afghanen in en om Nijmegen.

5.1.2 Turkse zender TRT terug op de kabel in Nijmegen

In het najaar van 2004 bleek opeens TRT-int, de Turkse internationale tv-zender, van de Nijmeegse kabel verdwenen te zijn. Dit naar aanleiding van een advies van de Programmaraad van Gelderland-Zuid. Deze keuze heeft geleid tot grote ergernis van veel Turkse en andere bewoners van Nijmegen. De zender TRT-int heeft een internationaal karakter en vervult een brugfunctie met haar op Europa gerichte en veelal educatieve programma's.

Het Inter-lokaal heeft dit signaal opgepakt en ondersteuning geboden aan Turkse en Nederlandse Nijmegenaren die bereid waren om een actiegroep op te richten. De actiegroep heeft meer dan 1500 handtekeningen verzameld en meerdere malen overleg gehad met kabelmaatschappij UPC en de Programmaraad. De ontwikkelingen rondom de TRT zaak zijn ook uitgebreid aan de orde geweest in de lokale pers. De inspanningen van de actiegroep hebben geleid tot een heroverweging van deze ongelukkige keuze en de ontdekking van het gebrek aan allochtone inbreng in de programmaraad van Gelderland. Het Inter-lokaal zal zich in 2005 inspannen om een geschikte allochtone kandidaat te vinden voor deelname aan de programmaraad opdat de belangen van allochtonen ook behartigd worden op het gebied van kabeltelevisie.

5.1.3 Stille tocht na moord op Van Gogh

Het Inter-lokaal constateerde een belangrijke behoefte onder allochtonen én autochtonen in Nijmegen om uiting te geven aan de ontstane maatschappelijke onrust na de moord op Theo van Gogh. De brandstichtingen in Islamitische scholen, moskeeën en kerken bleken veel gevoelens van angst en onrust te veroorzaken. Zo gaven cliënten aan het gevoel te hebben zich te moeten verontschuldigen voor een niet-gepleegde daad, sterker nog, een daad die zij stellig afkeuren. Deze signalen zijn voor Het Inter-lokaal aanleiding geweest om op 9 november 2004 een stille tocht te organiseren waaraan de toespraak 'Voor Dialoog, Tegen Geweld' van Burgemeester Guusje Ter Horst vooraf is gegaan. In deze speech verwoordt de burgemeester het doel van de samenkomst treffend:

“Dat wij blijven geloven in een samenleving waar plaats is voor mensen vanuit verschillende culturen, met verschillende geloofsovertuigingen, met verschillende opvattingen. Een samenleving waar iedereen zich welkom voelt en niet buitengesloten wordt. Maar ook een samenleving waarin de normen en waarden van die samenleving worden gerespecteerd.”

De grote opkomst laat zien dat er in Nijmegen veel belang gehecht wordt aan de dialoog tussen allochtonen en autochtonen.

5.1.4 Sport en allochtone ouders

Voetbal is een multiculturele aangelegenheid in Nijmeegse voetbalverenigingen. Overigens niet alleen in Nijmegen, in heel Nederland blijkt voetbal een populaire sport onder allochtonen en autochtonen. Voetbal heeft daarom niet alleen sportieve aspecten, maar speelt ook een belangrijke rol op het gebied van integratie en interculturele ontmoeting. Dit laatste blijkt bij sommige clubs echter alleen op te gaan voor de voetballers en niet voor hun ouders. Zo kwam Het Inter-lokaal in het najaar van 2004 in contact met de vertegenwoordigers van het bestuur van een voetbalclub waarbij het gebrek aan belangstelling van allochtone ouders als probleem wordt ervaren. De passieve rol van allochtone ouders bij de sportvereniging van hun kinderen leidde tot een sterke segregatie tussen groepen in de vereniging. Het Inter-lokaal heeft aangeboden om de allochtone ouders te stimuleren actiever te participeren in verenigingsactiviteiten. Hierdoor zullen de onderlinge verhoudingen tussen allochtonen en autochtonen versterkt worden.

5.2 Voorlichting, advisering en samenwerking

Het Inter-lokaal heeft in 2004 meerdere voorlichtingen gegeven en heeft zich veel laten voorlichten. Daarnaast is er nauw samengewerkt met instellingen om het proces van interculturalisering van het dienstenaanbod voor allochtonen te verbeteren. Het Inter-lokaal is een groot voorstander van de ketenaanpak, waarbij de problematiek van een cliënt in onderlinge samenhang vanuit een gecoördineerd punt wordt aangepakt door meerdere instellingen.

5.2.1 Voorlichten en voorgelicht worden

Voorlichtingen van Het Inter-lokaal vinden plaats bij uiteenlopende instellingen, als MBO- en HBO-opleidingen, zorg- en welzijnsinstellingen, gemeentelijke afdelingen, zelforganisaties, woningbouwverenigingen, etc. Zo uiteenlopend als deze instellingen zijn, zo uiteenlopend zijn de onderwerpen waarover zij zijn voorgelicht; van diversiteitbeleid tot interculturele hulpverlening. Een belangrijk doel van de voorlichting is informatieoverdracht over multiculturele vraagstukken, de interculturele aanpak en methodische kennis van Het Inter-lokaal. Daarnaast leiden voorlichtingen veelal tot de aanmelding van potentiële stagiaires, vrijwilligers en cliënten. Door voorlichtingen zijn meerdere initiatieven ontstaan tot samenwerkingsverbanden.

Voorlichtingen en trainingen aan cliënten zijn van educatieve aard waarbij de ontwikkeling van zelfstandig functioneren op een specifiek gebied centraal staat (zie bijvoorbeeld 4.2.2. empowermenttraining).

Een veelgebruikte methode van kennisvergroting binnen Het Inter-lokaal is voorgelicht worden. Door het frequent uitnodigen van Nijmeegse instellingen vergroot de kennis van de medewerkers inzake werkwijze, doorverwijsmogelijkheden, de sociale kaart en toegangsmogelijkheden van belang voor de hulpverlening.

5.2.2 Advisering

In 2004 zijn wij betrokken geweest bij verschillende platforms, adviescommissies, debatten en expertmeetings. Het Inter-lokaal wil vanuit haar expertise en contacten met allochtonen en hun zelforganisaties, een betrouwbare en deskundige gesprekspartner zijn voor de lokale overheid en reguliere zorg- en welzijnsinstellingen.

Op cliëntniveau wordt Het Inter-lokaal veelvuldig gevraagd om advies en bemiddeling door verschillende instanties. Voorbeelden zijn Bureau Jeugdzorg, de politie, scholen en de ГKB+. Instellingen doen veelal beroep op Het Inter-lokaal wanneer de hulp- en dienstverlening spaak loopt. Hieraan liggen meerdere factoren ten grondslag, echter veelvoorkomend is miscommunicatie en een gebrek aan voldoende methodische kennis van interculturele hulpverlening bij deze instanties. Een belangrijke werkwijze is de 'warme' overdracht waarbij onze medewerker in het kader van doorverwijzing meegaat naar een instelling zonder de hulpverlening of zaak over te nemen. De medewerker blijft voor zowel de cliënt als de medewerker van de instelling bereikbaar.

Ook op instellingniveau zijn wij actief geweest met advisering. Steeds meer instellingen hebben behoefte aan methodieken die hen in staat stellen om allochtone cliënten te bereiken en een passend aanbod te bieden. Om in deze behoefte te voorzien wordt Het Inter-lokaal frequent gevraagd om advies. Ook bij gebeurtenissen waarbij sprake is van risico tot maatschappelijke onrust hebben wij een bijdrage kunnen leveren.

5.2.3 Samenwerking

In 2004 is de samenwerking met verschillende instellingen versterkt. Hieronder volgt een overzicht van de belangrijkste samenwerkingsverbanden:

- Een maatschappelijk werker van de NIM draait wekelijks mee bij het inloopspreekuur. Dit initiatief leidt tot wederzijdse deskundigheidsbevordering, afstandsverkleining tussen de NIM en Het Inter-lokaal en verbetering van doorverwijzing.
- Met een medewerker van GGZ worden periodiek consultatiebijeenkomsten georganiseerd. Medewerkers van Het Inter-lokaal krijgen advies in de omgang met psychiatrische cliënten. Ook met de GGZ is de wederzijdse samenwerking en doorverwijzing verbeterd omdat Het Inter-lokaal een aanspreekpunt heeft binnen GGZ. Daarnaast worden protocollen ontwikkeld om een cliënt over te dragen aan de GGZ.
- Met Regionale Instelling voor Beschermd Wonen (RIBW) wordt samengewerkt inzake het toeleiden van Somalische dak- of thuisloze cliënten die woonbegeleiding nodig hebben.
- Met Sociaal Raadslieden is de overdracht en afstemming verbeterd door gezamenlijke casuïstiekbesprekingen. Deze samenwerking is positief voor beide organisaties. De deskundigheid van spreekuurmedewerkers inzake juridische kwesties en de doorverwijsmogelijkheden wordt bevorderd. De Sociaal Raadslieden geven aan hierdoor meer inzicht te krijgen in de achtergrond van allochtone cliënten en vragen Het Inter-lokaal frequenter om advies.

Hoofdstuk 6 Signalen van Het Inter-lokaal in 2004

Het Inter-lokaal wil haar signaleringsfunctie ook gebruiken in dit jaarverslag. Dit hoofdstuk geeft inzicht in de belangrijkste signalen van 2004.

- **Last van negatieve beeldvorming**
Een substantieel aantal bezoekers van Het Inter-lokaal geeft aan moeite te hebben met de negatieve publieke beeldvorming omtrent allochtonen en integratie. Daarnaast heeft een groot aantal bezoekers moeite met vinden van een toegang tot reguliere zorg- en welzijnsinstellingen.
- **Groeiende armoedeproblematiek**
Een belangrijk signaal is de toenemende armoedeproblematiek. Veel cliënten geven aan klem te zitten tussen stijgende prijzen en te lage inkomsten. Met name de groep die al langer moet rondkomen van een minimum inkomen kampt met groeiende financiële problemen. Alleenstaande ouders met meerdere kinderen zijn een heel kwetsbare groep. Het Inter-lokaal constateert dat de groep cliënten met een bijstandsuitkering substantieel en groeiende is. Bovendien is het extra schrijnend dat veel cliënten niet op de hoogte zijn van rechten gerelateerd aan een minimuminkomen.
- **Behoeftte aan specifieke schuldhulpverlening**
Het Inter-lokaal maakt zich zorgen over het groeiende aantal hulpvragen inzake problematische schulden en de lange wachtlijsten bij GKB+. Het Inter-lokaal heeft dit probleem opgepakt en in overleg met GKB+ een aanbod ontwikkeld om deze cliënten te begeleiden in de vorm van voortraject naar een aanvraag bij GKB+. Voor veel cliënten die zijn afgewezen voor schuldbemiddeling blijkt Het Inter-lokaal het enige vangnet te zijn.
- **Woonproblematiek onder allochtonen**
Het vinden van een geschikte woonruimte in Nijmegen is voor mensen met weinig inschrijftijd nog steeds heel moeilijk. Er zijn maar een paar buurten binnen bepaalde wijken die bereikbaar zijn voor mensen met weinig inschrijftijd en met weinig financiële armslag. De samenstelling van deze wijken bestaat dan ook veelal uit mensen uit lagere sociaal-economische milieus. Allochtonen zijn relatief sterk vertegenwoordigd in deze buurten. Dit leidt in sommige buurten tot sterke concentraties van allochtone kinderen op basisscholen.
- **Behoeftte aan opvoedingsondersteuning bij ouders**
Het Inter-lokaal constateert een toename van hulpvragen voor bemiddeling inzake opvoedings- en gezinsproblemen. Het Inter-lokaal fungeert vaak als intermediair tussen ouders van de desbetreffende kinderen en reguliere hulpverleningsinstellingen. Het betreft meestal vastgelopen contacten met Jeugdzorg instellingen, onderwijsinstellingen, leerplicht ambtenaren en de kinderbescherming. Het gaat meestal om uit de hand gelopen opvoedings- en gezinsproblemen die zich vaak te laat openbaren en daardoor zeer complexe situaties teweeg brengen. De jeugdzorginstellingen zijn in het algemeen moeilijk toegankelijk voor allochtone groepen. Dit geldt met name voor Marokkaanse gezinnen met opvoedingsproblemen. Uit gesprekken met ouders zien wij dat zij de weg naar de hulpverlening nauwelijks weten te vinden en dat de instellingen zelf weinig of niets doen om deze ouders te bereiken en adequate begeleiding te bieden. Deze signalen zijn aanleiding geweest voor de

ontwikkeling van een project gericht op opvoedingsondersteuning van Marokkaanse ouders. Ondanks draagvlak voor de inhoud en aanpak van het projectvoorstel bij de gemeente Nijmegen en de provincie Gelderland, blijkt de interne besluitvorming inzake financiering binnen de gemeente Nijmegen niet te lukken.

- **Allochtone dak- en thuislozen**

Het veranderde gemeentelijke beleid ten aanzien van postadressen voor dak- en thuislozen en marginaal gehuisvesten heeft ingrijpende gevolgen voor kwetsbare groepen. Ondanks duidelijke afspraken met SoZaWe waarin een postadres van Het Inter-lokaal in het kader van hulpverlening wenselijk wordt geacht, wordt de uitkering van een groot aantal (langdurige) cliënten plotseling stopgezet omdat zij geen verblijfadres kunnen aantonen. Ook de aanvraag van een uitkering door marginaal gehuisvesten (mensen die op straat wonen en soms bij vrienden en kennissen kunnen logeren) wordt alleen geaccepteerd als men een aantoonbaar vast verblijfadres heeft. Door de aanvraag niet in behandeling te nemen heeft de cliënt geen verweer en kan er geen bezwaar gemaakt worden. Een aantal van de cliënten zal zeker op termijn kunnen toewerken naar een stabiele situatie, maar daarvoor zijn langdurige trajecten nodig. Daarbij is er ruimte nodig om de specifieke context van de cliënten mee te laten wegen in de functie die het postadres heeft om doelen te kunnen bereiken. Echter, het wegvallen van de toegang tot een uitkering, zal het werken aan perspectieven blokkeren.

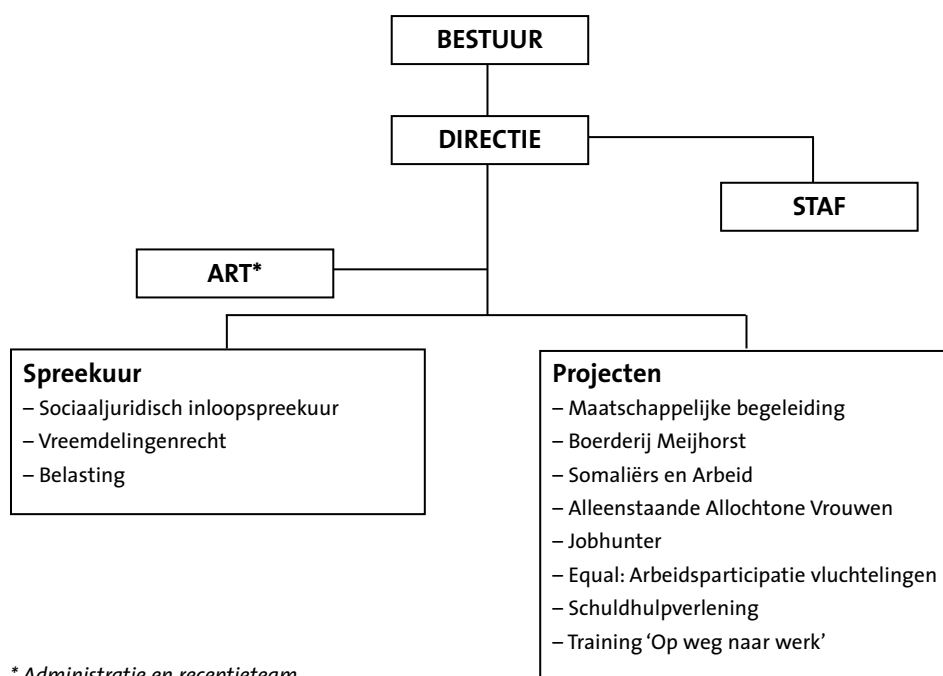
- **Werkloosheid onder allochtonen**

Veel allochtonen met goede startkwalificaties blijven langer werkloos dan autochtonen met vergelijkbare startkwalificaties. Een netwerk is belangrijk om toegang tot vacatures te hebben. Allochtonen zijn in dat netwerk veelal slecht vertegenwoordigd. Onder werkgevers bestaan soms vooroordelen, onwetendheid en/of aarzelingen om allochtonen in dienst te nemen. Recente ontwikkelingen in de samenleving verergeren deze situatie. Er zijn voldoende reïntegratie activiteiten waardoor allochtone cliënten worden voorbereid op de arbeidsmarkt. Maar de laatste stap naar werk en werkervaringsplaatsen ontbreekt: het daadwerkelijk vinden van een baan of werkervaringsplaats. En dat levert bij de werkzoekenden teleurstelling en frustratie op.

Hoofdstuk 7 Wie werken er bij Het Inter-lokaal?

Het personeel van Het Inter-lokaal is veelzijdig in meerdere opzichten; de culturele en educatieve achtergrond van de medewerkers is zeer divers, de leeftijd loopt sterk uiteen en het dienstverband varieert van vrijwilliger, stagiair tot een betaalde functie (op basis van project, gesubsidieerde arbeid of vaste aanstelling). Het aantal medewerkers van het Inter-lokaal is sterk gegroeid in 2004 en zal naar alle waarschijnlijkheid verder groeien in 2005.

Organigram Het Inter-lokaal 2004



Het ziekteverzuim percentage in 2004 komt uit op 4,5%. Afgelopen jaar is er ook aandacht besteed om het ziekteverzuim laag te houden. Dit lukt door interne afspraken over ARBO-beleid. Concrete activiteiten hierin zijn; aandacht besteden aan werkdruk, individuele coaching van medewerkers, materiele verbeteringen van werkplekken en gerichte aandacht voor een positief werkklimaat in de organisatie.

Een overeenkomst van alle medewerkers is de betrokkenheid bij de dienst- en hulpverlening aan allochtone doelgroepen. In het personeelsbeleid van Het Inter-lokaal speelt naast deze betrokkenheid de professionele en persoonlijke ontwikkeling van de medewerkers een belangrijke rol. Het Inter-lokaal wil een broedplaats zijn voor talent. Hierbij gaat speciale aandacht uit naar de stimulering en activering van allochtone medewerkers door hen een werkervaringsplaats te bieden. Hierbij speelt educatieve ontwikkeling ook een belangrijke rol. Medewerkers worden gestimuleerd om zich bij te scholen, opdat de kansen op de arbeidsmarkt worden vergroot.

ZOALS EEN EX-MEDEWERKER ZEGT:

Vanuit Het Inter-lokaal worden medewerkers gestimuleerd om in zichzelf te investeren. Ik zie dan ook dat enkele collega's de mogelijkheid aangrijpen om te gaan studeren.

Snel werd mij duidelijk dat ik ook absoluut een HBO-opleiding moest volgen om dit werk te doen. Uit ervaring kan ik zeggen dat Het Inter-lokaal een goede springplank naar een betaalde baan is en veel doorgroeimogelijkheden heeft. Ik heb zelf bij Het Inter-lokaal in een korte tijd een goed netwerk opgebouwd en een helder beeld gekregen van de sociale kaart.

7.1 Lijst van medewerkers in 2004

Medewerkers Inloopspreekuur

Coördinatie	Ria Menting
Werkbegeleiding	Arno Tazelaar
Ondersteuning stagiaires	Henri Zaad
Spreekuurmedewerkers	Abdulkadir Ahmed Yusuf (tot juli)
	Ahmet Akasha (tot april)
	AhmetBüyükkaya
	Ali Jawidan
	Anne-Greet Pillen (tot april)
	Atay Dogan (tot juli)
	Ayfer Orhan
	Ayhan Battal
	Az Arab Bennis
	Bülent Arslan
	Fazilet Yurun
	Gülcan Çelik
	Hafida el Ajjouri
	Hamse Osman (tot februari)
	Houshangh Faradjian Miandoab
	Ilse Roelofs (tot oktober)
	Jeanine van der Haar
	Jeroen v.d. Werff (tot april)
	Kabir Moeniralam
	Mahmood Wardak
	Michael Ali Gedi
	Mohammed Arrfouf (tot april)
	Mustapha El Karouni
	Nassrin Sedighi (tot februari)
	René Tanahatoe
	Rob van Houdt
	Saffet Çobanoglu (tot september)
	Sha Wali Qadiri
	Tahar Nidali (tot juni)
	Tarik Apaydin
	Thieu Scharloo
	Wilco Egelie (tot april)
	Yesim Gümüs-Bagdat
	Zeriyen Mohealden

Projectmedewerkers

Coördinatie	Judith Schreurs
Projectmedewerkers	Abdallah Mouahbi (tot mei)
	Ali Keskin
	Archie Goedhart

Az Arab Bennis (tot mei)
 Halil Yildirim (tot mei)
 Ilkay Nefin Guçlu
 Keen Mahamed
 Mohamed Abdi Bashir
 Mustapha El Karouni (tot juni)
 Najat Aoulad Hadj
 Nicolai Krstovic
 Willy Thijssen (tot oktober)

Receptie / administratie

Erni van Gerwen
 Gemma Sanders
 Gunay Acuner- Kasar
 Ilknur Turan Avci (tot november)
 Jos Linszen
 Katrijn van Sprundel
 Latif Turan
 Radji Koemar
 Samira Bouchiki

Ondersteunende diensten

Stafmedewerker
 Nederlandse les
 Beheer registratie en apparatuur
 Applicatiebeheer
 Financiële administratie
 Beheer pand
 Adviseurs
 Freelance medewerkers

Bart van Melik
 Philip van Rijthoven
 Jos van Kessel
 Angélique Kerkhoffs
 Jos Gosen
 Najibullah Sherzai
 Ruud Strijp
 Anneke Voeten
 Eline Mathijssen
 Jacqueline Drijber
 Jan de Rooij
 Patrick Paans

Directie en bestuur

Directeur
 Bestuursvoorzitter
 Secretaris, penningmeester
 Bestuurslid

Turgay Tankir
 Marieke Hulshof
 Don Olthof
 Jan Willem Koekebakker
 Salima El Guada
 Thelma Pondaag

tabel 18

Medewerkers Het Inter-lokaal	
Reguliere banen	3
Projectmedewerkers	11
Gesubsidieerde banen	13
Stagiaires	12
Vrijwilligers	18
Freelancers	4
Totaal	61

Overzicht medewerkers eind 2004

In totaal waren er 23 medewerk(st)ers in 2004 verbonden aan Het Inter-lokaal, die samen in 17.69 f.t.e. werkzaam waren. Daarnaast zijn er 8 WIW-ers, 12 stagiaires, 18 vrijwilligers en vier externe freelancers actief geweest binnen de instelling.

Balans, exploitatierekening en kasstroom 2004

Balans per 31-12-2004

Activa	31-12-2004	31-12-2003
<i>(in euro's)</i>		
Vaste activa		
Materiële vaste activa	10.879	13.790
Financiële vaste activa	447	5.198
	11.326	18.988
Vlottende activa		
Vorraden	6.690	
Voorschotten	3.926	6.690
Vorderingen	63.506	137.738
	74.122	144.428
Liquide middelen		
Liquide middelen	153.366	48.695
	153.366	48.695
	238.814	212.111

Passiva	31-12-2004	31-12-2003
<i>(in euro's)</i>		
Stichtingskapitaal		
Stichtingskapitaal	2.423	2.423
Resultaat boekjaar	14.226	- 4.861
Risicoreserve	- 3.301	- 2.828
Nog te besteden subsidie	138.593	89.015
Bestemmingsreserve	17.000	17.000
	168.941	105.610
Vorzieningen		
Voorziening toekomstige pensioenlasten	21.595	2.881
	21.595	2.881
Schulden korte termijn		
Schulden korte termijn	48.278	103.620
	48.278	103.620
	238.814	212.111

Rekening van baten en lasten over 2004

Baten		Werkelijk 2004	Begroting 2004	Werkelijk 2003
<i>(in euro's)</i>				
InterLokaal				
Subsidietoezeggingen	214.582	192.582	195.214	
Ontvangen renten en donaties	2.593	0	4.926	
Ontvangen huur	26.770	16.800	0	
		243.945	209.382	200.140
Doelsubsidies en projecten				
Subsidietoezeggingen TuMaP	111.085	111.085	215.637	
Subsidie maatsch.				
Beg. Inburgeraars	199.521	199.521	0	
Subsidietoezeggingen overige projecten	167.049	146.774	100.071	
Gesubsidieerde ID en WIW-banen	87.741	119.631	107.821	
		565.396	577.011	423.529
Aanwending subsidie uit voorbije jaren	51.973	49.246	136.645	
Aanwending subsidies in komende jaren	- 101.977	12.071	- 33.550	
		- 50.004	61.317	103.095
Totaal aangewende subsidies		759.337	847.710	726.764
Lasten				
		Werkelijk 2004	Begroting 2004	Werkelijk 2003
<i>(in euro's)</i>				
Personeelskosten	535.535	606.435	524.687	
Overige kosten	143.391	137.045	101.616	
Afschrijvingen	5.910	0	4.400	
Doorbelasten naar projecten	52.047	52.047	100.922	
Totale lasten		736.883	795.527	731.625
Exploitatiesaldo		22.454	52.183	- 4.861
Diverse baten en lasten		- 8.228	0	0
EXPLOITATIERESULTAAT		14.226	52.183	- 4.861

Kasstroomoverzicht over 2004

Kasstroom	31-12-2004	31-12-2003
<i>(in euro's)</i>		
Kasstroom uit operationele activiteiten		
Resultaat boekjaar	14.226	- 7.996
Afschrijvingen	5.910	4.460
Mutaties vlottende middelen	70.306	- 156.060
Mutaties schulden korte termijn	- 60.173	6.543
Voorzieningen	15.696	2.881
Huur egalisatie reserve	3.018	0
	48.983	- 150.172
Kasstroom uit investeringsactiviteiten		
Investerings	- 14.980	- 395
Resultaat verkoop bedrijfsmiddelen	11.982	0
	- 2.998	- 395
Kasstroom financieringsactiviteiten		
Rechtstreekse mutaties risicoreserve	- 473	- 136
Mutaties bijdragen fondsen	3.111	1.720
Mutaties nog te besteden subsidie	51.298	- 106.844
Mutaties bestemmingsreserve	0	1.226
Mutaties financiële vaste activa	4.751	- 4.971
	58.687	- 109.005
Totale kasstroom	104.671	- 259.572

Mutaties liquide middelen	31-12-2004	31-12-2003
<i>(in euro's)</i>		
Liquide middelen 1 januari 2004	48.695	308.267
Liquide middelen 31 december 2004	153.366	48.695
Mutaties liquide middelen	104.671	- 259.572